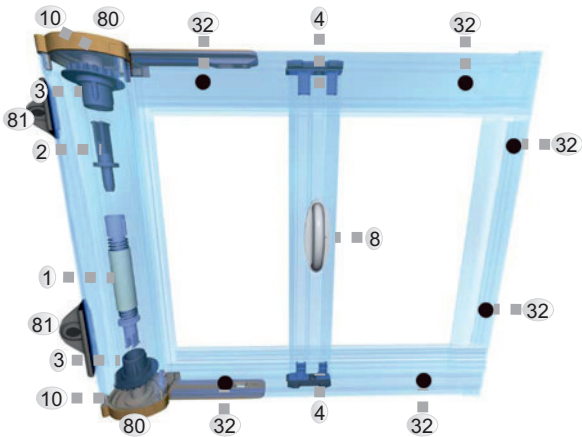


# Multiline Typ H-F-NS

für 1-seitige Türen  
Frontal auf die Wand

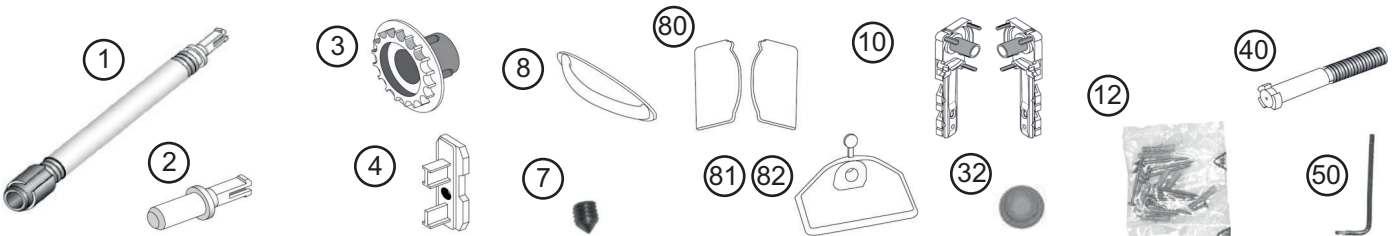


H-F-NS

**Bei bestellter "Vormontage" beachten!**

Wenn Sie bei Ihrer Bestellung Vormontage gewählt haben, dann haben wir für Sie bereits alle Montageschritte, außer denen, die mit den roten Punkten (●) gekennzeichnet sind, erledigt.

**Materialliste** (OVM = ohne Vormontage, VM = mit Vormontage - restliche Teile bereits vormontiert)!



| Nr. | Bezeichnung            | Stück |    | Nr. | Bezeichnung                          | Stück |    |
|-----|------------------------|-------|----|-----|--------------------------------------|-------|----|
|     |                        | OVM   | VM |     |                                      | OVM   | VM |
| 1)  | Feder                  | 1x    |    | 80) | Paar Abdeckplatten für Kopfteile     | 1x    |    |
| 2)  | Buchsenkappe           | 1x    |    | 81) | Befestigungswinkel                   | 2x    |    |
| 3)  | Zahnrolle              | 2x    |    | 82) | Abdeckstöpsel für Befestigungswinkel | 2x    | 2x |
| 4)  | Führungsschuh Normal   | 2x    |    | 12) | Schraubenpäckchen mit                |       |    |
| 7)  | Madenschrauben         | 2x    | 2x | -   | Schrauben 4 x 40                     | 6x    | 6x |
| 8)  | Griff                  | 2x    |    | -   | Schrauben 4 x 25                     | 4x    | 4x |
| 11) | Paar Kopfteile für Tür | 1x    |    | -   | Dübel 6er                            | 6x    | 6x |
| 32) | Bohrungsabdeckstöpsel  | 6x    |    | 40) | Bremse (optional)                    | 1x    |    |
|     |                        |       |    | 50) | Sechskantschlüssel                   | 1x    | 1x |

**Montage:**



**1.) Führungsschienen vorbereiten:**



**Breite**  
 < 150 cm : 2 Bohrungen  
 > 150 cm : 3 Bohrungen

● Bohren Sie ein Loch Ø 4 mm bei ca. 10 cm von unten und von oben gesehen jeweils mittig in die Führungsschiene.. Beachten Sie dabei, das die Führungsschienen später spiegelverkehrt zueinander stehen müssen.

● Vergrößern Sie auf der Seite, auf der sich innerhalb der Führungsschiene die "doppelte Nut" befindet (spätere Sichtseite - Außen; bei Antiwindbürste, die Seite der langen, steifen Bürste), die Löcher mit einem 10er Bohrer (hier kommen am Ende der Montage die Bohrungsabdeckstöpsel (32) rein).

● Drücken Sie mit einer Zange, am Ende der Führungsschiene, die Bürstenkanäle zusammen. Dies verhindert, das später die Bürsten unten herausrutschen können. Alternativ können Sie diese mit einem Tropfen Kleber ankleben.

# Multiline Typ H-F-NS

## 2.) Kopfteile:



„Stöpsel“ bei beiden Kopfteilen (10) einsetzen (L + R). Die Bezeichnungen „L“ + „R“ finden Sie auf dem jeweiligen Kopfteil.

Entfernen Sie an beiden Kopfteilen (10), per Hand oder mit einer Zange, die Stifte die sich vor den beiden Schraublöchern befinden.

ohne Bremse:

mit Bremse:

Schieben Sie die Zahnrolle (3) auf das Lager des Kopfteiles (R) und stecken Sie die Buchsenkappe (2) ein, so das diese einrastet. Wenn Sie mit Bremse (40) bestellt haben, dann schieben Sie diese mit einer Linksdrehung / gegen den Uhrzeigersinn auf die Buchsenkappe (2) auf.



**Achtung!**  
Gerade anschrauben!

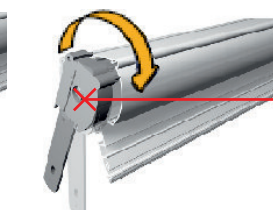
Schrauben Sie das Kopfteil (10) mit zwei Schrauben 4x25 an den Rollokasten an.



Schieben Sie die Feder (1) in das Kopfteil (L) ein (auch hier wird erst die Zahnrolle (3) eingesetzt) bis sie einrastet.



Schieben Sie das Kopfteil mit Feder (1 + 10) in die Welle des Netzes im Rollokasten, bis die Feder noch ca. 10 cm raussteht.



Drehen Sie die Feder (1) von Hand im Uhrzeigersinn, damit die Rollospannung entsteht. Siehe Tabelle.



Schrauben Sie das Kopfteil (10) mit zwei Schrauben 4x25 am Rollokasten an.

| Federumdrehungen                  |            |    |
|-----------------------------------|------------|----|
| Höhe bis mm                       | Führungss. |    |
| Höhe 2000                         | Standard   | 8  |
|                                   | Antiwind   | 9  |
| Höhe 2200                         | Standard   | 9  |
|                                   | Antiwind   | 10 |
| <b>mit Bremse + 2 Umdrehungen</b> |            |    |

**Achtung Verletzungsgefahr:**

Beim Spannen der Feder ist ein Abrutschen und somit ein „Zurückschnellen“ möglich. Verwenden Sie für diesen Arbeitsgang Handschuhe!



## 3.) Griffschiene:



Je einen Griff (8) in die vordere und einen in die hintere Nut einschieben und mit einer Madenschraube (7) leicht anziehen (vorher Griffhöhe nach Belieben festlegen).



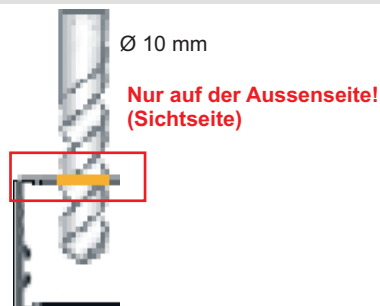
Normalen Führungsschuh (4) oben und unten in die Griffschiene einstecken.

## 4.) U-Profil vorbereiten:



● Bohren Sie an drei Positionen (ca. 10 cm von oben und von unten sowie in der Mitte) ein 4 mm Loch (siehe Abbildung) durch die schmalen Profelseiten in das U-Profil / Anschlagprofil.

**Achtung:** Alternativ kann man das Profil mit einem Montagekleber oder Silikon auch ankleben - allerdings ohne Gewähr! Dann sind natürlich keine Bohrungen notwendig.



● Vergrößern Sie auf der Aussenseite (spätere Sichtseite) die Löcher mit einem 10er Bohrer (hier kommen nach der Montage die Bohrungsabdeckstöpsel (32) rein). Falls Antiwindbürste gewählt, so ist das die Seite mit der längeren, steifen Bürste!

# Multiline Typ H-F-NS

## 5.) Frontmontagezubehör anbringen:



„Stöpsel“ bei beiden Winkeln (81) abknicken (diese dienen später als Abdeckstöpsel für die Löcher am Winkel).  
Befestigungswinkel (81) in die Oberseite des Kastens einschieben.

## 6.) Rollokasten, Führungsschienen und U-Profil befestigen:



● Achten Sie darauf, dass der Rollokasten in der Waage (im Senkel) angebracht wird und die Führungsschienen zu diesem im 90° Winkel sind.



● Die Position des Lochs der Befestigungswinkel (81) markieren.



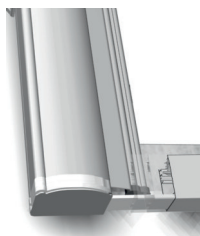
● Mit einem Bohrer Ø 6 mm Loch bohren und Dübel einstecken (bei Holz i. d. R. Nicht erforderlich).



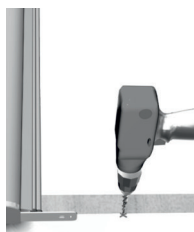
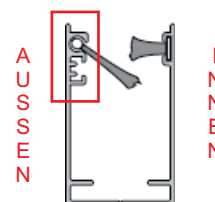
● Befestigungswinkel (81) mit Schrauben 3,5x40 anschrauben.



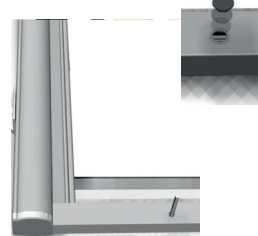
● Bohrlöcher mit kleinen Stöpseln verdecken.



● Stecken Sie Rollokasten und untere Führungsschiene zusammen, indem Sie die Führungsschiene auf die kurze Zunge des Kopfteils (10) aufstecken. Danach stellen Sie das Ganze an die vorgesehene Position.



● Markieren Sie die Bohrstellen mit einem Stift, nehmen Sie die Bohrungen vor und stecken Sie die Dübel ein.



● Schrauben Sie die Führungsschiene fest und stecken Sie die Bohrungsabdeckstöpsel (32) in die Bohrlöcher.



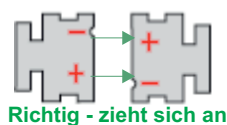
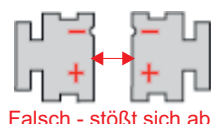
● Nehmen Sie eine der übrigen Madenschrauben (7) und verbinden Sie mit dieser, unter Zuhilfenahme des Sechskantschlüssels (50), durch das unterste Loch des Kopfteils (10) das Kopfteil mit der Führungsschiene.



● Wiederholen Sie die Arbeitsgänge mit der oberen Führungsschiene.



● Stellen Sie das U-Profil an den vorgesehenen Platz und markieren Sie die Bohrstellen.



Plus- (+) und Minus- (-) Pol des Magnets müssen gegenüberliegen!



● Sie können jetzt den Türrollo schließen. Wollen Sie die Griffschiene lösen, so ist es am einfachsten diese leicht zu kippen, damit sich die Magnete lösen.

Wenn ohne Bremse bestellt, Griffschiene von Hand führen, nicht loslassen! Bedienung nicht von Kleinkindern!

**Konformitätserklärung:**



Insetto GmbH  
Gewerbering 30  
D-91629 Weihenzell

18

LE-18-001  
LE-18-002

EN 13561:2015/AC:2016  
Insektenschutzgitter  
Widerstand gegenüber Windlasten: Klasse 0