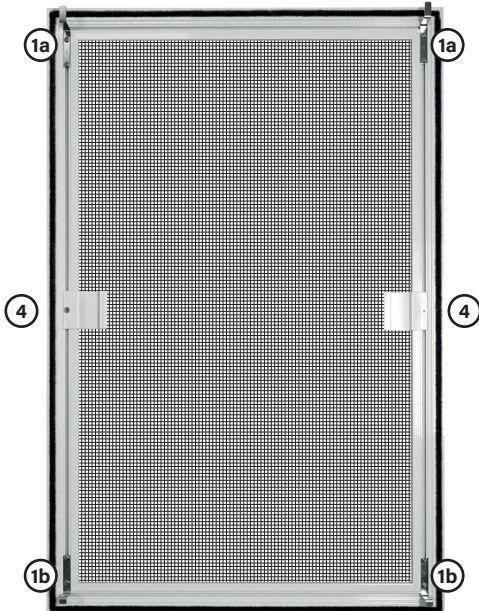


# Système Flairline avec pattes d'angle pour fenêtres

Guide de montage pour le modèle T-F-KS, T-F-HO



**Vue détaillée**



toutes les pièces ne  
sont pas représentées

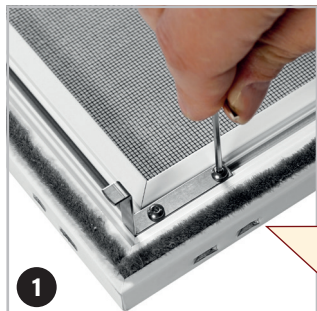
**Liste des accessoires (Quantités)**

1a	Pattes d'angle pour le haut (longues)	2 pièces
1b	Pattes d'angle pour le bas (courtes)	2 pièces
2	Vis à tête cylindrique pour pattes d'angle	8 pièces
3	Écrou carré M3 (déjà installé)	10 pièces
4	Vis à tête fraisée pour poignées (déjà fixées)	2 pièces
5	Poignées (déjà installées sur le cadre)	2 pièces
6	Brosse 6,9 x 5 mm (déjà installé)	1 pièce
15	Clé hexagonale 2,0 mm	1 pièce

**Liste des accessoires (Images)**

<p>1a</p> <p>Réf. S510 542 0X</p>	<p>1b</p> <p>Réf. S510 543 0X</p>	<p>2</p> <p>Réf. WUE00980135</p>	<p>3</p> <p>Réf. WUE03444023</p>	<p>4</p> <p>Réf. WUE01003 6</p>	<p>5</p> <p>Réf. S520 618 000X</p>	<p>6</p> <p>Réf. I5SA 005 090</p>
<p>15</p> <p>Réf. T2SA 000 937</p>						

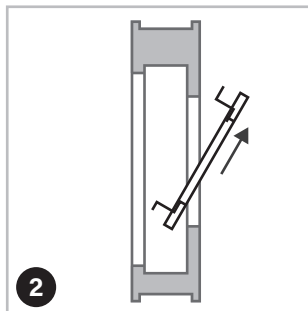
## Montage



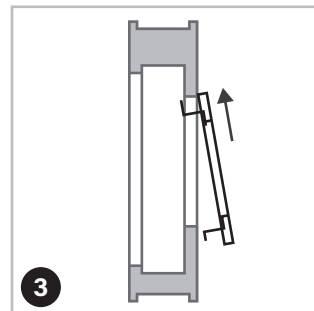
**ATTENTION** Veillez à fixer les deux pattes d'angle avec les bras les plus longs (1a) en haut, et celles avec les bras les plus courts (1b) en bas du cadre !

Les pattes d'angle (1a) + (1b) sont fixées à l'aide de la clé hexagonale (15) avec les vis prévues (2) dans les écrous (3) intégrés au cadre. En règle générale, les pattes d'angle se placent directement dans les coins du cadre de tension, mais leur position exacte dépend du type de fenêtre (par exemple, fenêtres en bois avec une traverse d'appui ou similaire). Les pattes d'angle sont réglables en hauteur, mais leur position en largeur est fixe.

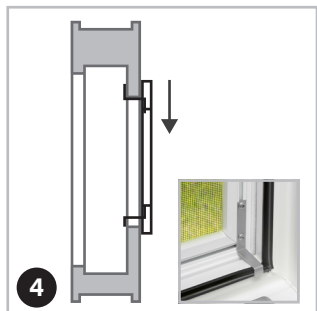
**ASTUCE** Pour les fenêtres avec une traverse d'appui, laissez les pattes d'angle inférieures légèrement desserrées et ne les fixez qu'après avoir inséré le cadre. Notez que les vis devront être desserrées à nouveau pour retirer le cadre, faute de quoi celui-ci ne pourra pas être enlevé.



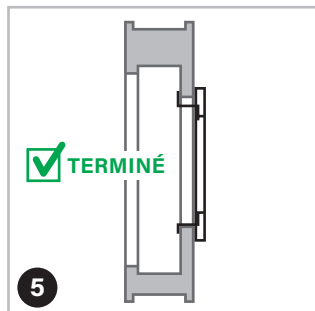
Une fois les pattes d'angle installées, retirez complètement le cadre de la fenêtre.



Insérez ensuite le cadre dans le feuillure supérieure de la fenêtre, en commençant par les pattes d'angle supérieures.



Ensuite, rapprochez la moustiquaire du cadre de la fenêtre et insérez-la dans la feuillure inférieure de la fenêtre.



Vous pouvez maintenant relâcher le cadre. Votre fenêtre peut être fermée avec la moustiquaire installée. Les pattes d'angle exercent une légère pression sur le joint en caoutchouc du cadre ou du battant de la fenêtre.

## INSTRUCTIONS D'ENTRETIEN

Nettoyez la moustiquaire au moins deux fois par an avec une éponge ou un chiffon doux et humide (sans peluches). Nous recommandons de le faire au milieu de l'année et à la fin de l'automne.

En cas de salissures importantes, utilisez un détergent neutre au pH équilibré. N'utilisez jamais de nettoyeurs agressifs, car ils pourraient endommager la moustiquaire !

Retirez les petits résidus d'insectes, car les oiseaux aiment les picorer et risquent ainsi d'endommager la moustiquaire avec leur bec (ce n'est pas couvert par la garantie !).

Si vous entretenez régulièrement votre moustiquaire, elle vous protégera durablement contre les mouches et autres insectes indésirables !



**Déclaration de conformité :**

Insetto GmbH  
Gewerbering 30  
D-91629 Weißenzell

18

LE-18-001  
LE-18-002

EN 13561:2015/AC:2016  
Moustiquaire  
Résistance aux charges de vent : Classe 0