

Wichtige Hinweise zur Spannung der Schnüre und zum Entfernen der Folie

FOLIE ENTFERNEN

1. Die **Verpackungs-Folie mit den Händen entfernen, nicht mit einem Messer** (Gefahr des Zerschneidens der Plissee-Schnüre)!
2. **Bei der KIT-Version (Bausatz) vor dem Entfernen der Folie unbedingt die Montageanleitung beachten!**

SPANNUNG DER SCHNÜRE

3. Die **waagrecht verlaufenden Schnüre im Falt-Netz dürfen nicht zu stark gespannt** sein, sondern müssen ganz leicht durchhängen - sonst könnten die Schnüre mit der Zeit reißen! Ebenso sollten diese auch **nicht in großen Schlaufen herunterhängen.**
4. **Die Schnüre im Bodenprofil dürfen auf keinen Fall über Kreuz oder schräg laufen!** Die Schnüre müssen sauber und parallel zueinander in den Schienen verlaufen.
5. Beachten Sie **weitere Infos zum Spannen der Schnüre in der Montageanleitung.**

Montageanleitung für System ...

Slimline18 Plissee für Türen Typ **H-L-NE**

Vielen Dank ...

... für den Kauf dieses Insektenschutz-Systems!

Wir bitten Sie den Inhalt dieses Dokumentes sorgfältig zu lesen und aufzubewahren.

Diese Anleitung enthält wichtige Informationen zur Montage des Insektenschutzes, dessen Verwendung und der Wartung.

Die beigelegten Instruktionen, Zeichnungen und Dokumentation sind vollständiges Eigentum von INSETTO und dürfen weder teilweise noch ganz kopiert oder reproduziert werden.

Achtung!

Das Insektenschutz-Produkt ist bestimmt zum Schutz gegen Insekten, Kriechtiere und kleine Reptilien und garantiert weder einen Einbruchschutz, noch verhindert es den Sturz eines Kindes oder von Gegenständen aus dem Fenster.

Bei diesem System handelt es sich um ein Plissee welches horizontal (seitlich) bedient wird und für die Verwendung von einer erwachsenen Person gedacht ist.

Bei starkem Wind sollte das Plissee eingezogen sein und im Winter abmontiert werden, damit das Gewebe nicht durch die Kälte beschädigt wird.

INSETTO behält sich vor, ganze Abänderungen oder Verbesserungen ohne Hinweis darauf vorzunehmen und lehnt jegliche Verantwortung für ungenaue Datenangabe ab.

Bedienung

Ziehen Sie die Griffschiene des Plissees zum Schließen bis zum magnetischen Anschlagprofil.

Zum Öffnen ziehen Sie die Griffschiene des Plissees wieder zurück.

Dank der ausgeklügelten Technik, bleibt das Plissee in jeder Position, in der Sie die Griffschiene loslassen, stehen.

Wartung

Führen Sie nur die in dieser Anleitung aufgeführten Wartungsschritte aus!

Zur Reinigung nur Seifenlauge, bzw. ein pH-neutrales (pH-Wert 7) Reinigungsmittel verwenden, und das System mit einer sanften Bürste oder einem Schwamm säubern (Plissee-Netz und Metall-Profile).

Nach dem Reinigen den Insektenschutz gut mit klarem Wasser abspülen und im offenen Zustand trocknen lassen.

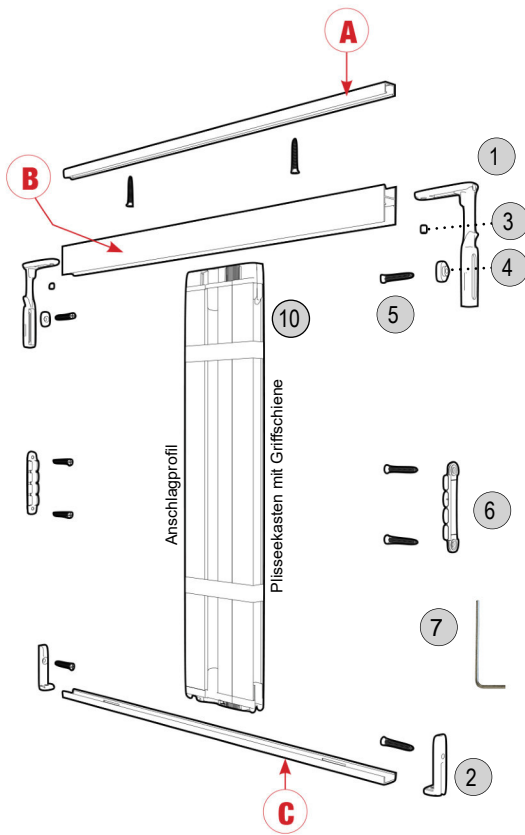
Folgende Reinigungsmittel sind zu vermeiden: Öle, Fette, Wasch- und Spülmittel.

Wir empfehlen die Reinigung des Produkts mindestens einmal alle drei Monate, damit weiterhin eine einwandfreie Funktion gewährleistet ist.

Montageanleitung für System ...

Slimline18 Plissee für Türen Typ **H-L-NE**

Detailansicht



Zubehörliste (Stückzahl)

		Anzahl
A	Deckenprofil	1 Stück
B	Führungsschiene	1 Stück
C	Bodenschiene	1 Stück
1	Eckwinkel für oben	2 Stück
2	Eckwinkel für unten	2 Stück
3	Madenschraube für Eckwinkel	2 Stück
4	Regulierblock für Eckwinkel	1 Paar
5	Schrauben-/ Dübelpäckchen	2 Pack (je 6 Stück)
6	Profilhalter	2 Stück
7	Sechskantschlüssel	1 Stück
10	Plissee	1 Stück

Schäden am Plissee, egal welcher Art, welche durch eine nicht fachgerechte Montage hervorgerufen wurden, sind kein Garantiefall!

Bitte lesen Sie sich jeden Montageschritt genau durch und orientieren Sie sich zusätzlich an den Grafiken.

Zubehörliste (Bilder)



benötigtes Werkzeug



Akkuschrauber

Bit PH 2
(Kreuzschlitz)Bohrer Ø 6 mm
(für Stein / Mauerwerk)

Wasserwaage

Bandmaß /
Metermaß

Schere

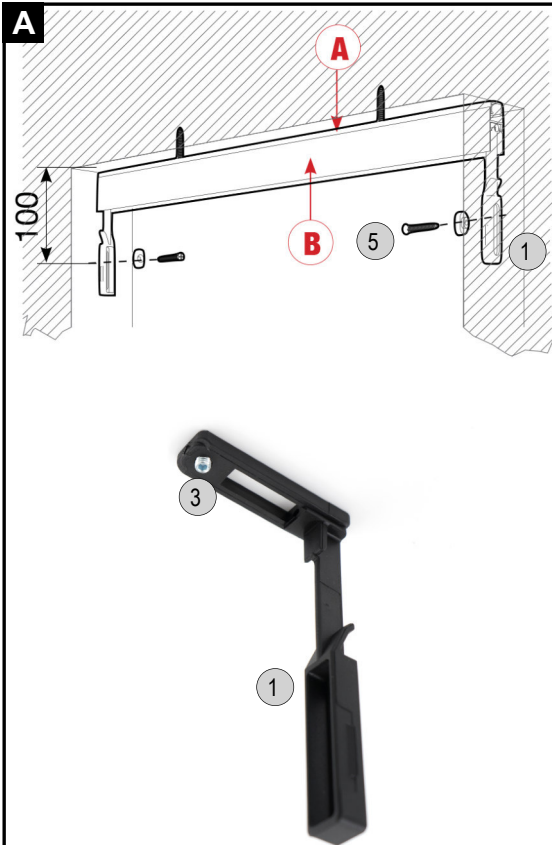
Lesen Sie die Beschreibung jedes Montageschrittes vollständig durch, **BEVOR** Sie ihn ausführen!

Montageanleitung für System ...

Slimline18

Plissee für Türen

Typ H-L-NE



Halten Sie das Deckenprofil (A) an die spätere Position des Plissees. Markieren Sie die Bohrstellen im Sturz bei den Löchern im Profil. Entfernen Sie das Deckenprofil und bohren Sie $\varnothing 6$ mm Löcher bei den Markierungen (bei Holz i. d. R. nicht notwendig). Stecken Sie in die Bohrlöcher die Dübel aus dem Schraubenpäckchen (5). Schrauben Sie das Deckenprofil mit den Schrauben an.

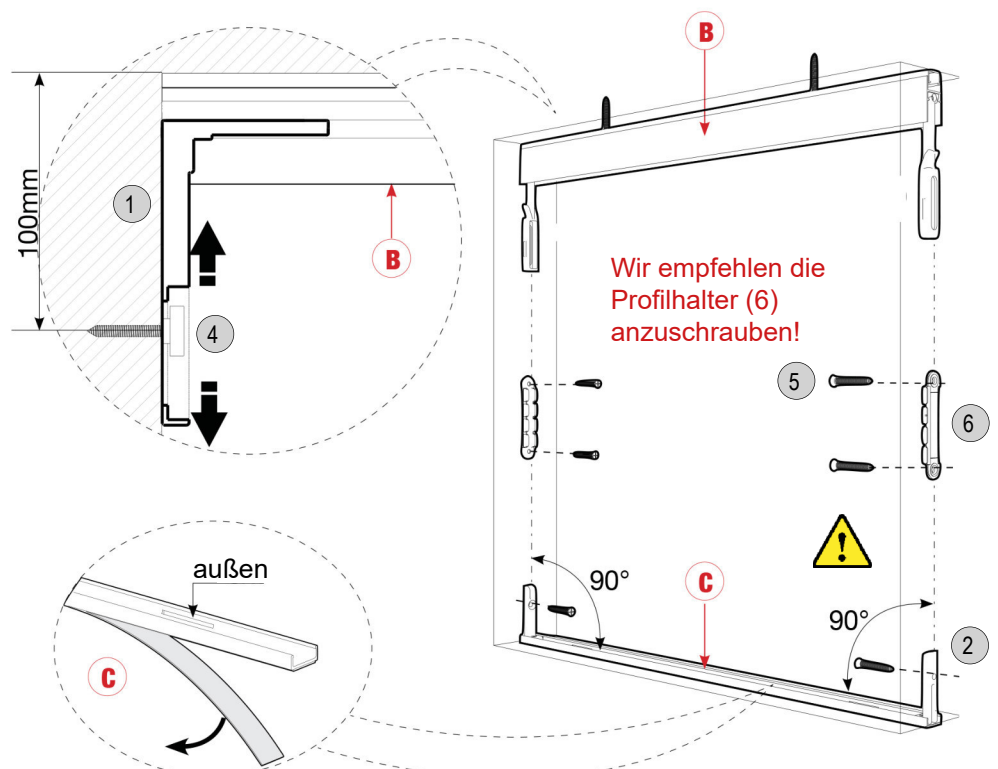
Stecken Sie die beiden Eckwinkel für oben (1) in die Führungsschiene (B) ein. Schrauben Sie die Eckwinkel dann mit Hilfe des beiliegenden Sechskantschlüssels (7) mit je einer Madenschraube (3) an.

Ab hier ist es am besten, wenn Ihnen jemand behilflich ist.

Stecken Sie die Führungsschiene auf das Deckenprofil. Markieren Sie im Abstand von 100 mm zur Decke die Bohrstellen im länglichen Schlitz der Eckwinkel. Bohren Sie anschließend die Löcher und schrauben Sie jeden Eckwinkel an, indem Sie pro Eckwinkel einen Regulierblock (4) in den Schlitz des Eckwinkels stecken und dann die Schraube durch den Regulierblock im Wanddübel versenken.

B Prüfen Sie, ob die Führungsschiene (B) exakt in der Waage ist. Durch das Verschieben der Eckwinkel (1), ist es möglich die Führungsschiene in der Höhe noch zu regulieren.

Schieben Sie die Eckwinkel für unten (2) seitlich in die Bodenschiene (C) ein. Die Bodenschiene **exakt parallel zur Führungsschiene mit den Wasserablaufschlitzen nach außen** am Boden



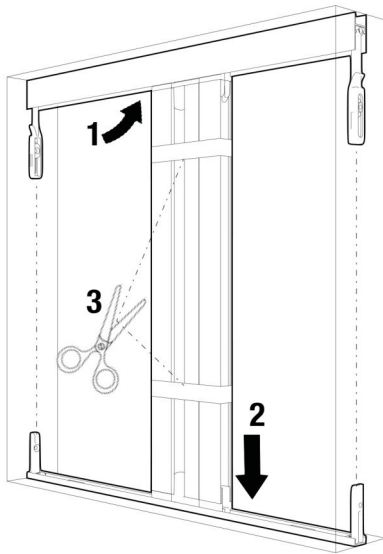
Verschrauben Sie nun die Eckwinkel für unten seitlich in der Wand - **diese nicht mit einer Madenschraube in der Bodenschiene befestigen, auch wenn sich dort ein Gewinde befindet!** Befestigen Sie dann die Profilhalter (6) exakt senkrecht auf jeder Wandseite, ungefähr mittig, mit je zwei Schrauben und Dübel.



Die Profile mit einer Wasserwaage exakt ausrichten und im 90°-Winkel zueinander montieren!



Montageanleitung für System ...

Slimline18 Plissee für Türen Typ **H-L-NE****C**

1. + 2. Stellen Sie nun das komplette Plissee in die Mitte zwischen Führungsschiene (A) und Bodenschiene (C). Achten Sie darauf, in welche Richtung das Plissee geöffnet werden soll - **das schmalere Anschlagprofil muss in die Öffnungsrichtung des Plissees zeigen.**

Sorgen Sie dafür, dass dieses sicher steht. Es kann hilfreich sein, wenn für den nächsten Schritt eine zweite Person das Plissee hält.

Es ist hierbei absolut wichtig, dass Sie dabei sorgsam und gewissenhaft vorgehen, um auf keinen Fall das Plissee-Netz oder eine Schnur zu beschädigen!

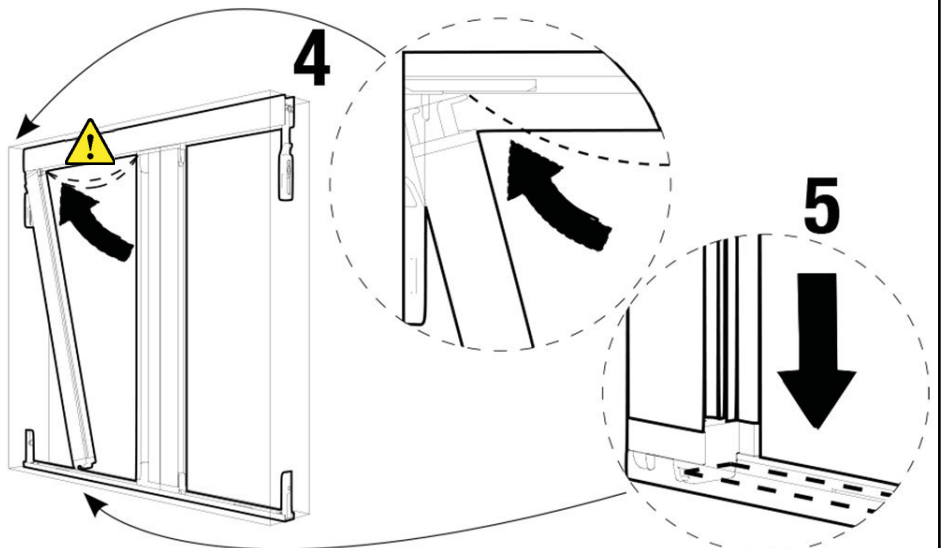
D

3. Ziehen Sie das Anschlagprofil langsam nach außen und hebeln Sie es zuerst in den oberen Eckwinkel (1) ein, ...

4. ... dann in den unteren (2). Es rastet im Profilhalter (6) ein.

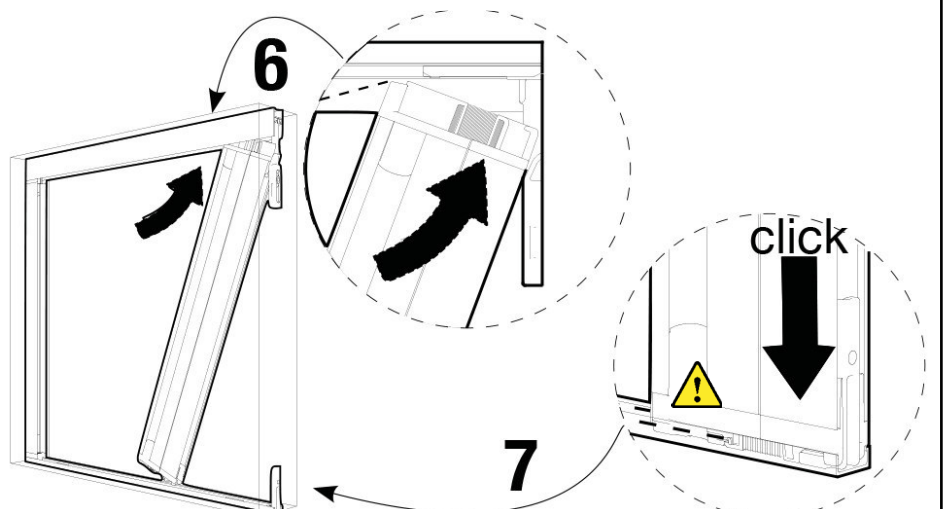


Achtung! Schnüre müssen dabei parallel verlaufen (siehe gestrichelte Linie) und dürfen sich nicht verhängen, verdrehen oder überkreuzen!

**E**

5. Ziehen Sie dann den Kasten mit der Griffschiene auf die andere Seite und gehen Sie mit diesem genauso vor wie in Schritt „D“ beschrieben. Positionieren Sie ihn und drücken Sie ihn nach unten.

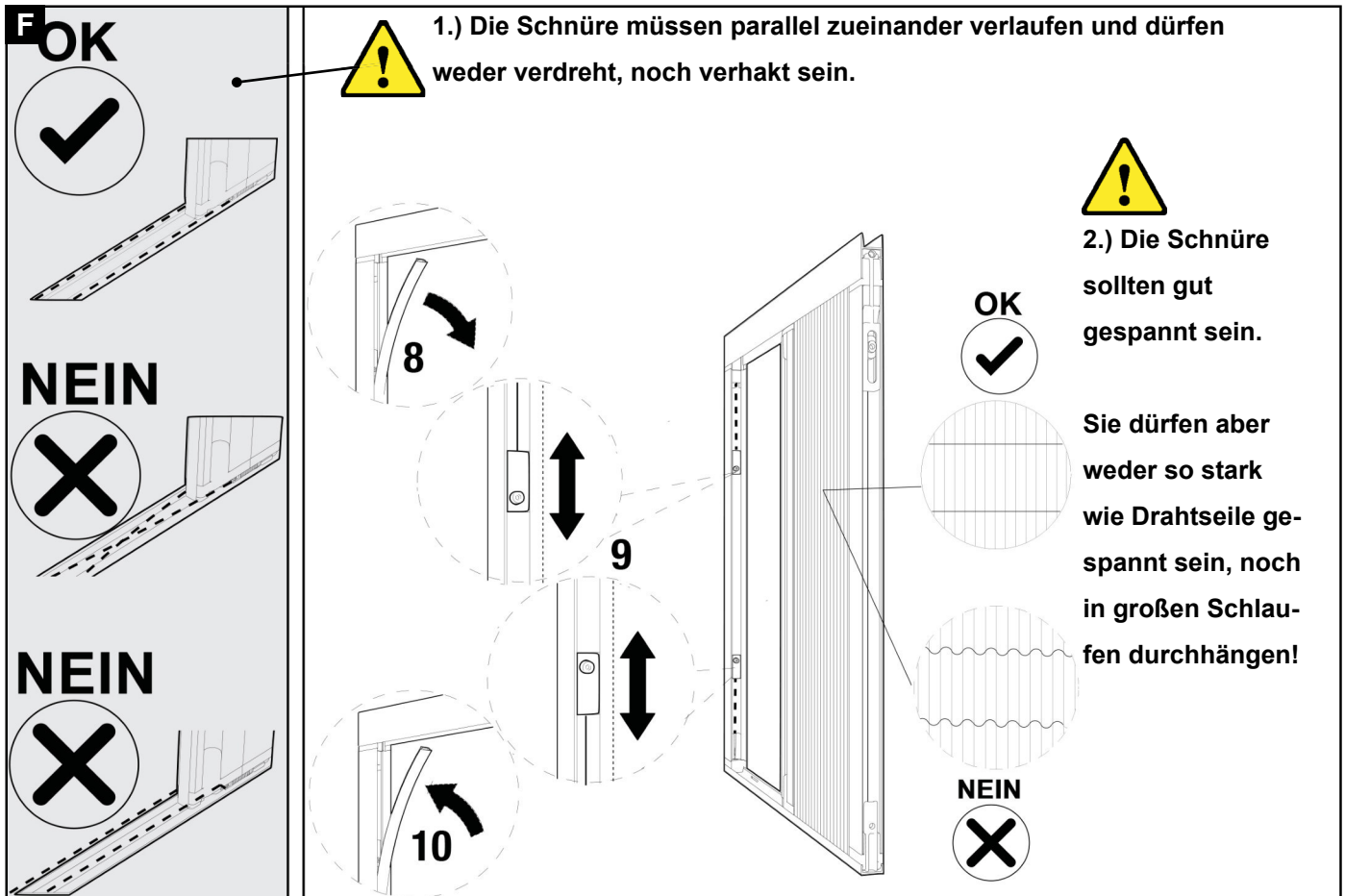
6. Bei richtiger Positionierung „klickt“ es und der Plisseekasten rastet im Profilhalter ein.



Slimline18

Plissee für Türen

Typ H-L-NE



Im Inneren des Anschlagprofils befinden sich hinter dem Magnet zwei sogenannte Justierblöcke, an welchen die Plissee-Netz-Schnüre befestigt sind. Die Justierblöcke sind für die Spannungsregulierungen zuständig und müssen fest angeschraubt sein. Eventuell müssen Sie die Spannung der Schnüre durch die Justierblöcke noch regulieren. Das müssen Sie dann tun wenn ...

- ... die Schnüre sehr stark durchhängen und große Schlaufen werfen, oder
- ... wenn die Schnüre sehr stark gespannt sind.

Der obere Justierblock ist für die Spannungen der oberen Schnüre zuständig, der untere für unteren Schnüre.

8. Ziehen Sie zur Regulierung den Magneten **vorsichtig (!)** vom Anschlagprofil ab, und **merken Sie sich welche Seite des Magneten oben und welche unten war (+ und - Pol!).**

9. Nun können Sie die Justierblöcke mit Hilfe des Sechskantschlüssels lösen und in der Position verändern. Das bewirkt, dass die Schnüre stärker oder schwächer gespannt werden.

10. Mit dem erneuten Einsetzen des Magneten (4) im Anschlagprofil ist die Regulierung erfolgt. Testen Sie danach das Plissee und dessen Schnurspannung. Sollte sich das Plissee nicht schließen lassen, bzw. sich die Magnete der Griffschiene und des Anschlagprofils abstoßen, dann drehen Sie den Magneten des Anschlagprofils um 180° vertikal um.

Regulieren Sie die Schnurspannung so lange, bis die Schnüre optimal gespannt sind und das Plissee sich leicht und bequem bedienen lässt.

Montageanleitung für System ...

Slimline18

Plissee für Türen

Typ **H-L-NE**

PFLEGEHINWEISE

- Das Plissee **mindestens zwei Mal jährlich** mit einem feuchten, weichen und fusselfreien Schwamm oder Tuch reinigen. Wir empfehlen dies in der Mitte des Jahres und Ende Herbst.
- Benutzen Sie bei stärkerer Verschmutzung ein **pH-neutrales Reinigungsmittel**. Auf keinen Fall aggressive Reiniger verwenden - diese beschädigen das Plissee-Netz!
- **Entfernen Sie kleine Insektenreste**, denn diese picken Vögel gerne an und beschädigen dabei mit den Schnäbeln das Fliegengitter (kein Garantiefall!).
- Halten Sie das Plissee **bei Temperaturen unter -20°C** geschlossen!

Wenn Sie den Insektenschutz regelmäßig pflegen, wird er Ihnen lange Freude bereiten!

Hilfeseite - was tun wenn ...

1) ... die Schnüre zu stark gespannt sind oder zu stark durchhängen?

Wichtiger Hinweis vorab: Die Schnüre sollten gespannt sein und gleichzeitig leicht durchhängen. Zu starke oder dauerhafte Schnurspannung kann sich negativ auf die Schnüre auswirken. Zu lasch gespannte Schnüre behindern die Funktion des Plissees.

Welche Schnüre hängen etwas durch?

- bei den unteren 2 Schnüren, den unteren Justierblock verstellen
- bei den oberen 4 Schnüren, den oberen Justierblock verstellen
Die Justierblöcke befinden sich hinter dem Magnet des Anschlagprofils. Dazu ziehen Sie den Magnet vorsichtig vom Anschlagprofil von oben nach unten ab. Dann sehen Sie die schwarzen Blöcke, in welchen sich je eine Schraube befindet.



Den entsprechenden Justierblock mit einem Sechskantschlüssel etwas aufschrauben. Je nachdem um welche Schnüre es sich handelt, den oberen Block nach oben, oder den unteren nach unten schieben.
Zum Entspannen genau in die andere Richtung. Danach den Justierblock wieder befestigen.

Testen Sie anschließend den Auszug. Achten Sie darauf, dass die Griffschiene des Plissees in ausgezogenem Zustand parallel zum Anschlagprofil steht. Sollte die Griffschiene schräg laufen, dann korrigieren Sie die Justierblöcke entsprechend - so spannen die Schnüre der Justierblöcke nämlich unterschiedlich stark und dies muss verhindert werden.



2) ... die Schnüre überkreuzt oder schräg laufen, bzw. verdreht sind?

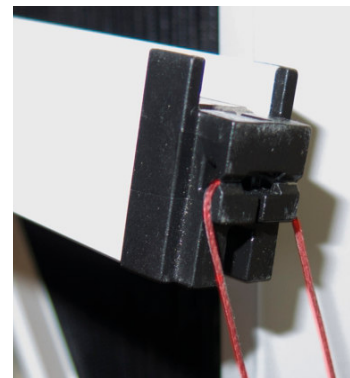
Die Schnüre dürfen auf keinen Fall überkreuzt oder schräg laufen (siehe Bild 1). Die Schnüre müssen sauber parallel zueinander in den Schienen verlaufen (siehe Bild 2).

Auf dem unteren Bild sehen Sie wie die Schnüre am unteren Kunststoff-Schuh des Anschlagprofils rauskommen müssen. Also eine Schnur auf der einen Seite und eine weitere Schnur auf der anderen Seite. Ggf. müssen Sie die Stellung der Schnüre korrigieren damit diese parallel zueinander verlaufen!

Bild 1
Die Schnüre verlaufen auf diesem Bild falsch!



Bild 2
So ist es richtig!



Wichtige Informationen zu Ihrem gekauften Plissee

... damit es Ihnen auch lange Freude macht!

Bitte beachten Sie ergänzend zur Montageanleitung folgende Hinweise:

1. Die Plissee-Schnüre, welche das Plissee-Netz spannen, dürfen weder zu stark gespannt sein, noch in großen Schlaufen durchhängen. Richtig ist es, wenn die **Schnüre minimal durchhängen**, denn nur so ist garantiert dass sich das Plissee leichtgängig bedienen lässt und die Schnüre nicht reiben und dadurch auf Dauer reißen könnten.
Am Ende der Montage können Sie die **Spannung der Schnüre ggf. regulieren**, indem Sie die hinter dem Magnet befindlichen sogenannten Justierblöcke in ihrer Position verschieben. *Weitere wichtige Informationen dazu finden Sie am Schluss der Montageanleitung!*
2. Prüfen Sie regelmäßig die **Sauberkeit der unteren Führungsschiene**. **Steinchen oder sonstige scharfkantige Gegenstände können die Schnur und das Netz beschädigen.**

Sie haben auf die Systeme Slimline22 & Slimline18 eine **Garantie von 2 Jahren ab Lieferdatum**. Sollten innerhalb dieses Zeitraums Mängel entstehen, welche trotz korrekter Montage, Bedienung und Pflege/Wartung auftreten, haben Sie Anspruch auf die Garantieleistung.

Heben Sie daher die Rechnung bitte sorgfältig auf.

Ausgeschlossen vom Garantieanspruch sind folgende Mängel:

- *Schäden, die aufgrund falscher Montage, Bedienung oder Pflege/Wartung entstehen.*
Zum Beispiel:
... Beschädigungen am Plissee-Netz, verursacht durch falsch montierte und dadurch überstehende Schraubenköpfe in den Befestigungsprofilen.
... Schnüre die reißen, weil diese falsch gespannt wurden (dazu zählen zu stark gespannte Netz-Schnüre und überkreuzt montierte Schnüre in den Laufschiene).
... Beschädigungen am Gewebe oder an den Profilen, welche auf aggressive Reinigungsmittel zurückzuführen sind.
... Beschädigungen am Gewebe oder an den Profilen, welche durch extreme Kälte- oder Hitzeeinwirkung außerhalb des normalen klimatischen Bereichs oder durch Hagelschlag entstanden sind.
- *Schäden, die auf Fremdeinwirkung zurückzuführen sind.*
Zum Beispiel:
... wenn die Schnüre oder das Plissee von einem Tier oder Menschen zerrissen wurden.
... wenn Metall- oder Kunststoffteile (Laufschiene, Wand- und Anschlagprofile, Schrauben) von einem Tier oder Menschen beschädigt wurden.

Sollten Garantieansprüche innerhalb der 2-jährigen Garantiezeit anfallen, so fordern Sie bei uns bitte den Reparaturschein an.

REPARATURSCHEIN für Systeme Slimline22 & Slimline18



Inanspruchnahme der 2-jährigen Garantie

Kundendaten

Kundennummer (sofern bekannt):

Rechnungsadresse

Organisation:
Name:
Straße:
PLZ/Ort:

Abweichende Lieferadresse

Organisation:
Name:
Straße:
PLZ/Ort:

Ansprechpartner:
Telefon (tagsüber):

E-Mail:
Fax:

Beschreibung des Schadens

Zutreffendes bitte ankreuzen:

- Schnüre am Netz gerissen
- Schnüre in der oberen oder unteren Laufschiene gerissen
- Das Netz selbst ist eingerissen
- Die Metallprofile sind verbogen
- _____

Freie Zeilen für weitere Informationen (falls notwendig):

Schicken Sie uns das ausgefüllte Formular mit **Rechnungskopie** entweder **per E-Mail** oder Fax zu. Wir werden uns dann mit Ihnen innerhalb kurzer Zeit per E-Mail oder telefonisch in Verbindung setzen und das weitere Vorgehen zur Schadensregulierung besprechen.

Kontaktdaten für Einsendung des Reparaturscheins (die aktuellsten Daten finden Sie auf www.insetto.eu im Impressum):

E-Mail: kontakt@insetto.eu

Fax: 09802 / 25497-0

Konformitätserklärung:



Insetto GmbH
Gewerbering 30
D-91629 Weihenzell

18

LE-18-001
LE-18-002

EN 13561:2015/AC:2016
Insektenschutzgitter
Widerstand gegenüber Windlasten: Klasse 0