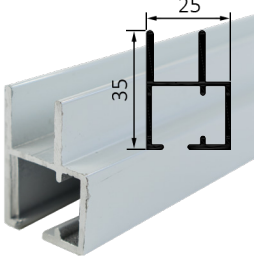
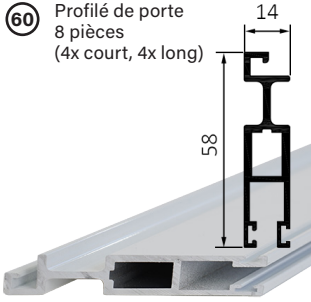










Profils fournis	
<p>⑧⑩ Profilé de cadre de montage 4 pièces</p> 	<p>⑥⑩ Profilé de porte 8 pièces (4x court, 4x long)</p> 
<p>⑨⑩ Croisillons (si commandés) 2 pièces</p> 	

Liste des accessoires (Quantité)	
① Raccord d'angle	8 pièces
②⑩ Raccord d'angle pour cadre de montage	4 pièces
② Verrouillage	4 pièces
④⑩ Bande adhésive pour profilés (en cas de collage)	1 pièce
③ Vis et chevilles (en cas de vissage) :	1 paquet
- Vis 4 x 60 (profilé de montage)	10 pièces
- Chevilles Ø 6 mm	10 pièces
④ Patin à roulettes	4 pièces
③⑩ Connecteur à clipser pour croisillons (en option)	4 pièces
⑥ Outil pour insérer le joint en caoutchouc	2 pièces
⑧ Brosse Ø 4,8 x 4,5 mm	2 pièces
⑨ Joint en caoutchouc Ø 4,8 mm	2 pièces
⑩ Moustiquaire	2 pièces
⑤⑩ Clé hexagonale 2,5 mm	1 pièce

Liste des accessoires (Images)						
①	②⑩	②	④⑩ Réf. N213 241P10A	③	④	③⑩
⑥ Réf. I5SA 005 302	⑧	⑨ Réf. B7SA 005 110	⑩	⑤⑩ Réf. I5SA 000 635		

Outils nécessaires						
						
Marteau	Visseuse sans fil	Bit AW10	Forets : • Pierre Ø 6 mm • métal Ø 4 mm & 2-2,5 mm	Niveau à bulle	Cutter	Ruban à mesurer ou mètre pliant

i Effectuer chaque étape de montage de cette page pour les deux portes !

Veillez tenir compte de la feuille supplémentaire à la page suivante! Ensuite, continuer ici.

1. Insérer la brosse dans les profilés du cadre

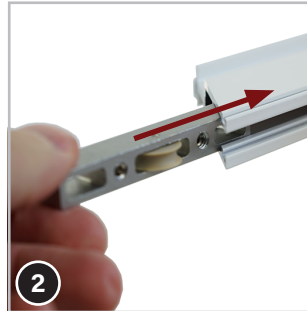
Comme il s'agit d'une étape de montage très importante, elle fait l'objet d'instructions spécifiques.
Instructions supplémentaires pour la mise en place des joints-brosses sur la page suivante.

1

Insérer la brosse d'étanchéité **(8)** aussi loin que possible dans les profilés de la porte.
ASTUCE Le cas échéant, tirer avec une pincette. Répéter pour les quatre profilés de porte **(60)**.

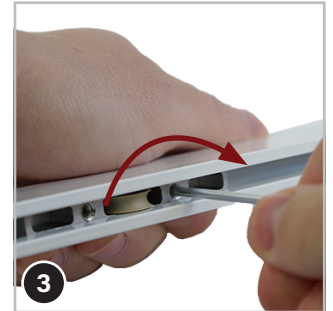
Couper la brosse d'étanchéité **(8)** le long des bords des profilés avec un cutter bien aiguisé.

2. Monter les patins roulants



2

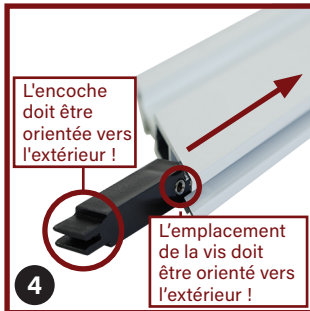
Insérez les patins roulants **(4)** dans l'un des profilés de porte courts **(60)** (qui deviendra le profilé inférieur).



3

Fixez les patins roulants **(4)** dans la zone extérieure du profilé de porte (à environ 100 mm du bord) à droite et à gauche à l'aide de la clé hexagonale **(50)**.

3. Monter la serrure

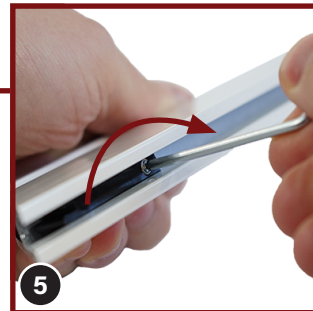


4

L'encoche doit être orientée vers l'extérieur !

L'emplacement de la vis doit être orienté vers l'extérieur !

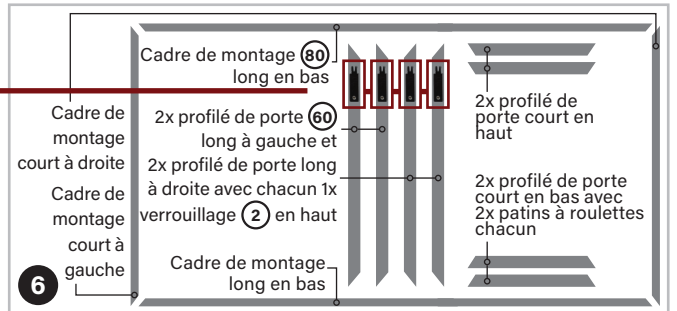
Insérez une serrure **(2)** dans chaque long profilé de porte **(60)**, avec la partie « mâchoire de crocodile » orientée vers l'extérieur. Placez les profilés en position inversée pour faciliter l'opération – voir l'étape de montage **(6)**.



5

Fixez la serrure **(2)** à l'extrémité extérieure des longs profilés de porte **(60)** à l'aide de la clé hexagonale.

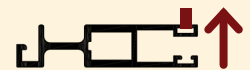
4. Vérification de l'avancement du montage



6

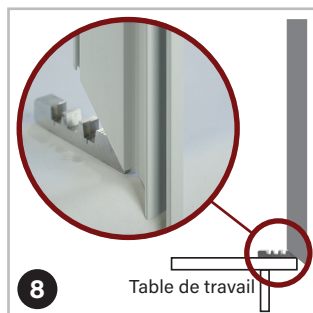
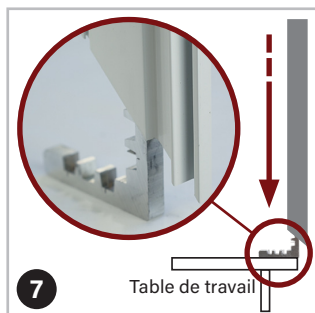
Placez les profilés sur une surface douce pour vous orienter avant de poursuivre l'assemblage. Vérifiez ensuite le montage réalisé jusqu'à présent.

ATTENTION Toutes les brosses doivent être insérées dans les profilés de porte ! Placez les profilés de manière à ce que les brosses soient orientées vers le haut..



i Effectuer chaque étape de montage de cette page pour les deux portes !

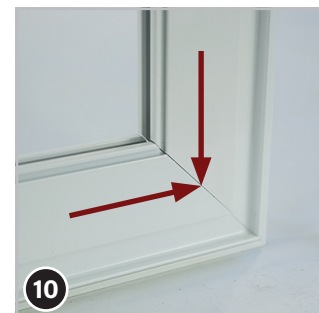
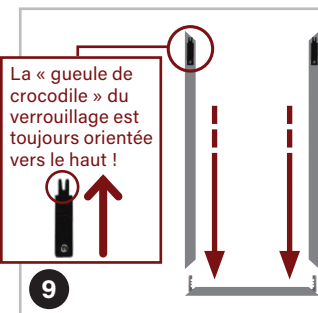
5. Monter le connecteur d'angle



IMPORTANT Graisser les raccords d'angle ① avant le montage avec un peu de graisse/lubrifiant polyvalent, afin qu'ils glissent plus facilement dans les profilés ! Introduire le raccord d'angle tout droit dans les profilés ⑥⑩ et le poser sur le bord de l'établi.

Pousser le profilé de porte court tout droit sur le raccord d'angle jusqu'à la butée vers le bas - de l'autre côté, pousser le deuxième raccord d'angle.

6. Relier les profilés de porte aux patins à roulettes

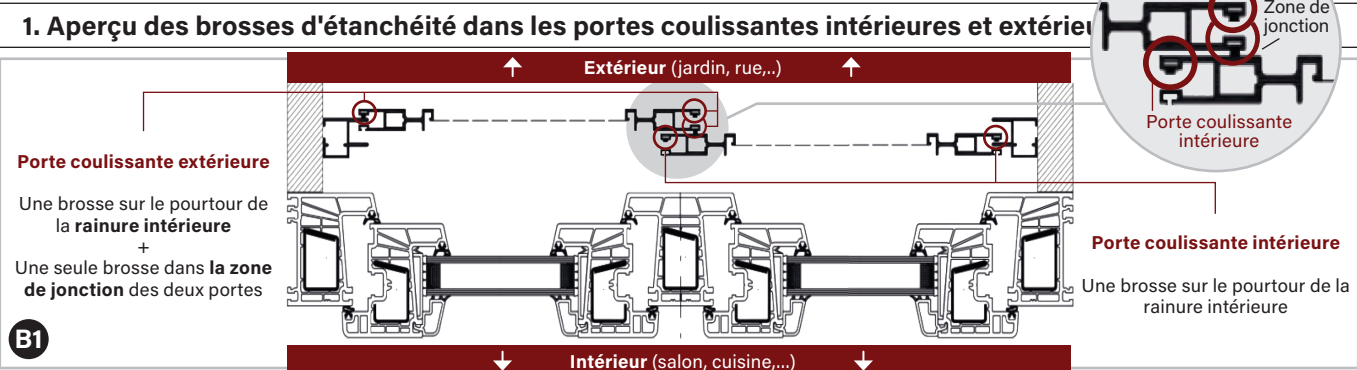


Relier les deux profilés de porte longs ⑥⑩ au profilé de porte court avec le patin à roulettes ④ - en veillant à la bonne orientation de la brosse! **ATTENTION** Une fois assemblés, les profilés ne peuvent plus être détachés !

Vérifier ensuite les coins et, le cas échéant, comprimer un peu plus les profilés. L'expérience montre qu'il peut rester un petit espace. Cela ne limite pas le fonctionnement du système.

ATTENTION Les agrafes à ressort prémontées dans les raccords d'angle ① ne doivent pas dépasser latéralement des raccords d'angle, mais être parfaitement alignées avec les raccords d'angle, dans les évidements prévus à cet effet. Si ces agrafes à ressort dépassent, le raccord d'angle peut se coincer et rendre ainsi le montage des profilés plus difficile, voire impossible.

i Instructions supplémentaires pour la mise en place des joints-brosses. Passez ensuite à l'étape de montage **2**.

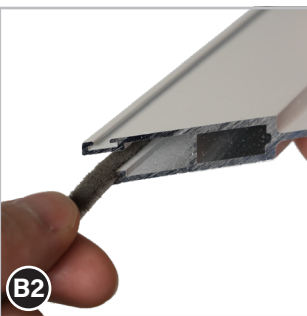


La brosse d'étanchéité **8** est placée comme suit :

Porte coulissante extérieure : Une brosse d'étanchéité sur le pourtour de la rainure intérieure et une seule bande de brosse en hauteur dans la zone de jonction des deux portes.

Porte coulissante intérieure : Une brosse d'étanchéité **8** sur le pourtour de la rainure intérieure.

2. Mettre en place la brosse d'étanchéité de la porte coulissante extérieure

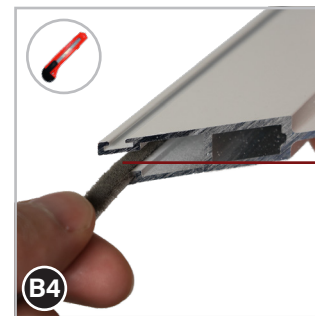


Introduire tout d'abord une brosse d'étanchéité **8** dans deux profilés courts et deux profilés longs de porte coulissante **60**, dans la rainure intérieure, et la couper dans les coins à l'aide d'un cutter.



Ensuite, dans l'un des deux longs profilés de porte **60** (libre à vous de choisir lequel), insérer en plus une brosse d'étanchéité **8** dans la rainure extérieure. Couper à nouveau aux extrémités.

3. Installer la brosse d'étanchéité de la porte coulissante intérieure



Dans deux profilés courts et deux profilés longs de porte coulissante **60**, insérer une brosse d'étanchéité **8** dans la rainure extérieure et la couper dans les coins à l'aide d'un cutter.

Introduire dans la rainure extérieure

Toujours diriger le cutter avec la lame aiguisée loin du corps !

ASTUCE Insérer la brosse à joint aussi loin que possible dans les profilés de la porte, puis tirer, si nécessaire avec une pincette.

4. Préparer l'assemblage



B5

Porte coulissante extérieure

2 profilés longs avec brosse à l'intérieur (dont un avec une brosse d'étanchéité supplémentaire à l'extérieur)

2 profilés courts avec brosse à l'intérieur



Porte coulissante intérieure

2 profilés longs avec brosse d'étanchéité à l'intérieur

2 profilés courts avec brosse d'étanchéité à l'intérieur

ATTENTION

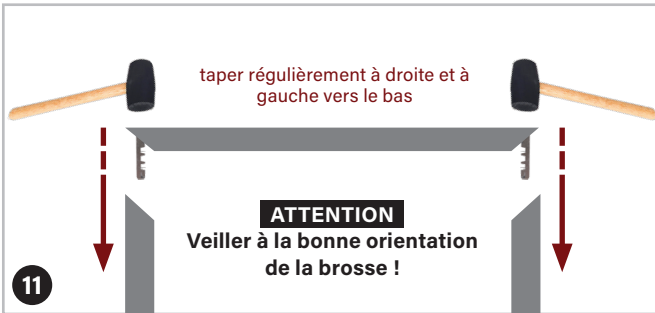
Posez maintenant les profilés **60** de la porte coulissante extérieure et intérieure séparément avant de passer à l'étape de montage **2** !

Vous éviterez ainsi un mauvais assemblage de la porte.

i Effectuer chaque étape de montage sur cette page pour les deux portes !

SI COMMANDÉ AVEC UN TRAVERSE 90 - Veuillez d'abord consulter la dernière page ! Ensuite, poursuivez ici.

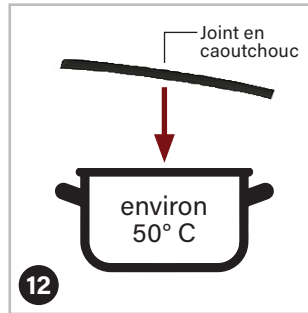
7. Insérer le reste des raccords d'angle



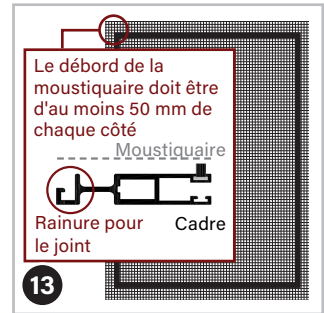
Comme décrit aux étapes de montage 7 et 8, pour le deuxième profilé de porte court (profilé supérieur) 60, insérer maintenant les autres raccords d'angle 1.

Taper le profilé de porte court avec le raccord d'angle sur les deux profilés de porte longs à l'aide d'un maillet en caoutchouc, par le haut.

8. Préparer le joint en caoutchouc et la moustiquaire



Chauffer le joint en caoutchouc 9 dans de l'eau à environ 50°C (ne pas faire bouillir !)



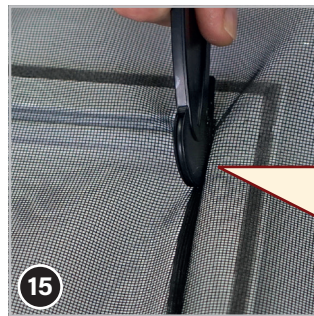
Placer la porte coulissante avec la brosse vers le haut sur une surface propre et étaler la moustiquaire 10 sur la porte.

ASTUCE Traitez rapidement le joint en caoutchouc pour éviter un refroidissement prématuré !

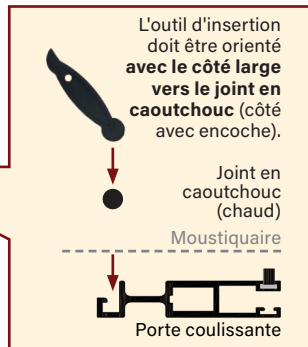
9. Fixer le joint en caoutchouc et la moustiquaire



Commencez par pousser la moustiquaire 10 dans la rainure de la porte coulissante à l'aide de l'outil d'insertion 5, sans le joint en caoutchouc 9. Cela facilite l'installation avec le filet.



Ensuite, utilisez une pince pour sortir le joint en caoutchouc chaud 9 de la casserole et commencez à insérer le joint et le filet à partir d'un coin.



Ne pas plonger les mains nues dans l'eau chaude !



Faire passer le joint en caoutchouc 9 autour des coins (vérifier les coins à la fin et les ajuster si nécessaire).

→

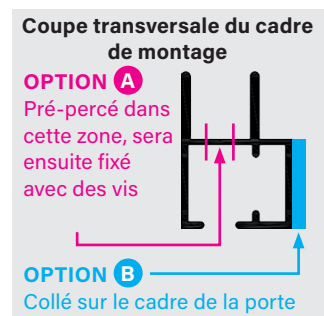
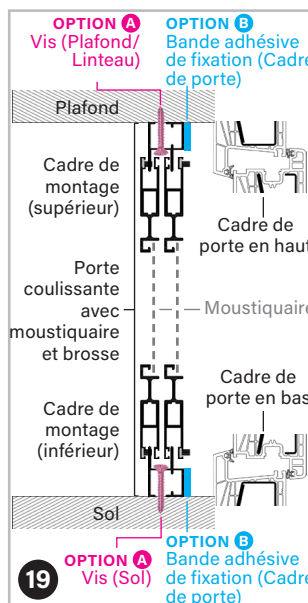
10. Aperçu du montage



Joint en caoutchouc 9 : Laissez environ 10 mm de longueur supplémentaire à la fin; coupez ensuite avec un couteau ou des ciseaux. Insérez ensuite l'extrémité dans la rainure, puis utilisez l'outil d'insertion 6 pour enfoncer le bourrelet.



Avec un cutter, coupez juste au-dessus de la rainure du joint en caoutchouc, le long du bord du joint 9, pour découper la moustiquaire 10.



Le cadre de montage 80 sera assemblé ensuite. **OPTION A** Percez le cadre de montage, puis fixez-le avec des vis en haut, en bas et sur les côtés dans le tableau. **OPTION B** Collez le cadre de montage avec un ruban adhésif de profil 40 (si commandé) à l'avant du cadre de la porte.

SI COMMANDÉ AVEC TRAVERSE 90
Répétez les étapes de montage 12 à 18 avec la deuxième moustiquaire ! Ensuite, poursuivez avec l'étape de montage 20.

Choisissez maintenant la méthode d'installation qui vous convient :

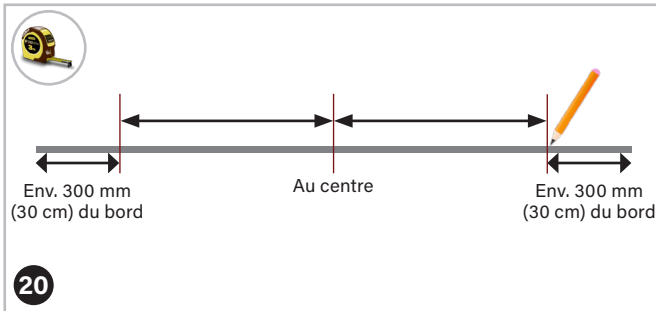
A Percer

Page 6

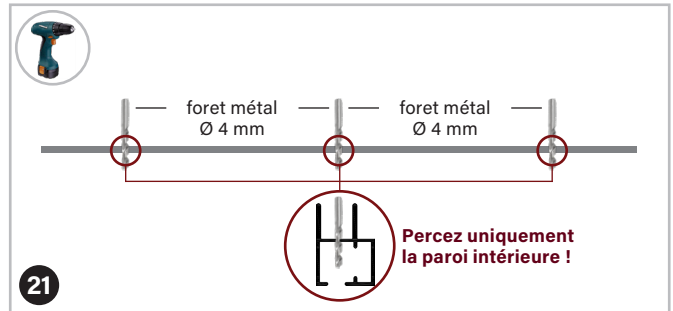
B Coller

Page 7

A Réaliser les perçages des profils courts et longs du cadre de montage

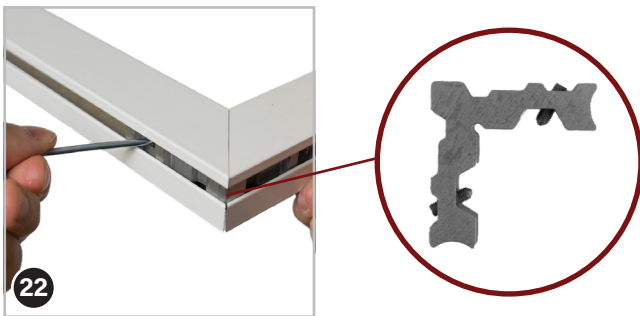


Commencez par mesurer et marquer avec un crayon les trous de perçage à l'intérieur des profils longs et courts du cadre de montage (80). Pour les profils courts (hauteur), prévoyez 2 trous de perçage, et pour les profils longs (largeur), 3 trous de perçage.



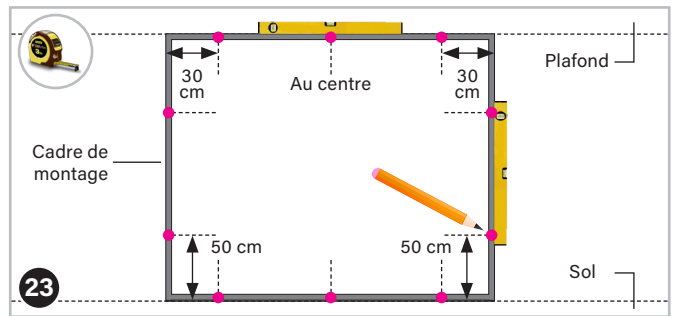
Ensuite, percez les trous à l'intérieur (paroi intérieure) des profils (80). **ASTUCE** Les points de perçage peuvent être légèrement décalés si vous ne pouvez pas visser à un endroit précis au niveau du sol ou du plafond.

A Visser les connecteurs d'angle



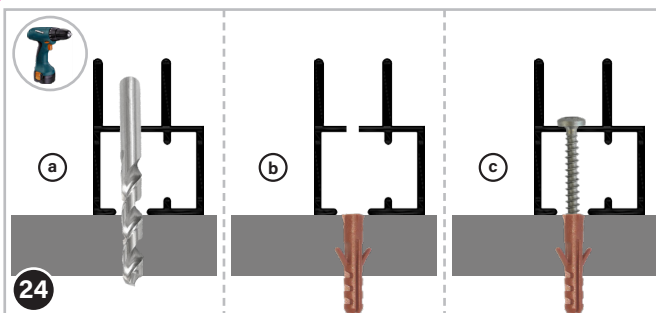
Insérez maintenant un connecteur d'angle (1) pour cadre de montage dans un profil long et un profil court de cadre de montage (80). Alignez les profils à l'angle de manière à ce qu'ils s'emboîtent proprement. Ensuite, fixez le connecteur d'angle dans les deux profils de cadre de montage à l'aide de la clé hexagonale (50) fournie. Procédez de la même manière avec les autres profils jusqu'à obtenir un cadre de montage fermé aux angles.

A Marquer les trous de perçage sur le tableau mural



Alignez le cadre de montage au centre du tableau mural en utilisant un **niveau à bulle**. Ensuite, marquez les trous de perçage sur toutes les faces du tableau mural. **ASTUCE** Nous recommandons de réaliser trois perçages en largeur et deux en hauteur des profils (env. 30 cm depuis les bords extérieurs et 50 cm depuis le sol/plafond).

A Visser le cadre de montage



- a) Retirez le cadre de montage et percez des trous à toutes les marques à l'aide d'un foret mural Ø 6 mm.
- b) Insérez ensuite les chevilles de 6 mm.
- c) Fixez enfin le cadre de montage avec des vis 4 x 60.

Choisissez maintenant la méthode d'installation qui vous convient :

A Percer

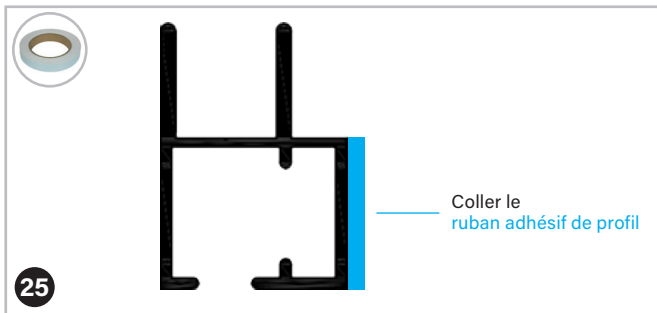
Page 6

B Coller

Page 7

ATTENTION Veuillez suivre les instructions du ruban adhésif de fixation fournies avec le ruban adhésif (40) pour toutes les fixations.

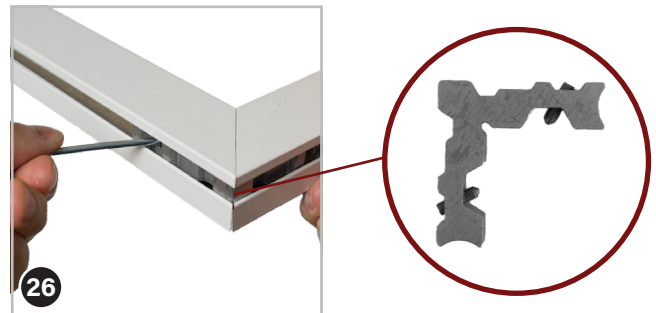
B Préparer le collage du profil de montage



La surface de collage du cadre de montage (80) doit être exempte d'huiles, de graisses, de poussière et de saletés. Collez le ruban adhésif de profil (40) sur toute la longueur du cadre de montage, comme indiqué sur l'image ci-dessus.

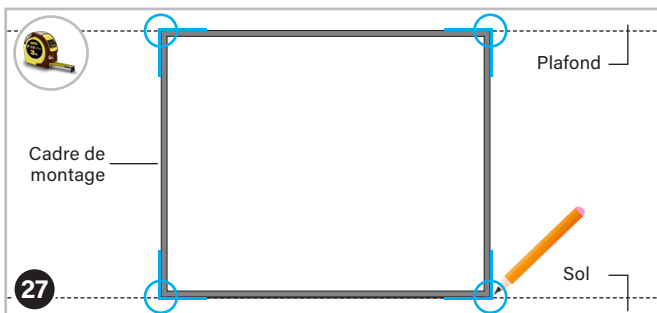
ATTENTION Ne retirez pas encore la feuille de protection de l'autre côté du ruban adhésif ! Le ruban adhésif atteint sa pleine adhérence après 24 heures. Il est donc conseillé d'attendre jusqu'au lendemain avant de poursuivre le montage.

B Visser les connecteurs d'angle



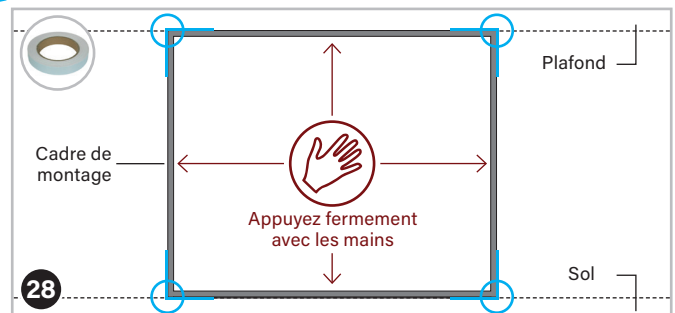
Insérez maintenant un connecteur d'angle (1) pour cadre de montage dans un profil long et un profil court de cadre de montage (80). Alignez les profils à l'angle de manière à ce qu'ils s'emboîtent proprement. Ensuite, fixez le connecteur d'angle dans les deux profils de cadre de montage à l'aide de la clé hexagonale (50) fournie. Répétez cette opération avec les autres profils jusqu'à obtenir un cadre de montage fermé aux angles.

B Aligner le cadre de montage sur le cadre de la porte



Alignez le cadre de montage (80) sur le cadre de la porte. Ensuite, marquez les coins de chaque côté du cadre de montage sur le cadre de la porte à l'aide d'un crayon. Retirez le cadre de montage, puis décollez soigneusement la feuille de protection du ruban adhésif (40).

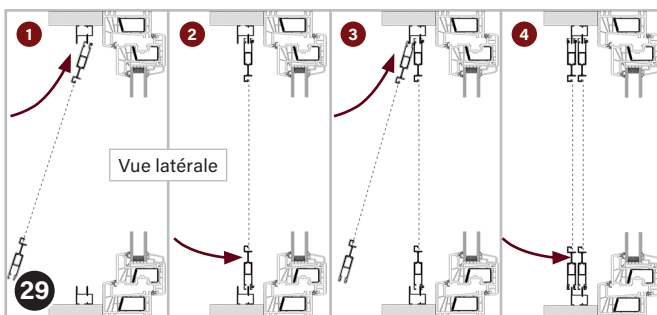
B Collez le cadre de montage et appuyez fermement



Collez délicatement le cadre de montage (80) à l'emplacement préalablement marqué sur le cadre de la porte. Après avoir vérifié sa position, appuyez fermement sur tout le pourtour avec les mains.

ATTENTION Le ruban adhésif de profil (40) atteint sa pleine adhérence après 24 heures. Il est donc préférable d'attendre jusqu'au lendemain avant de poursuivre le montage.

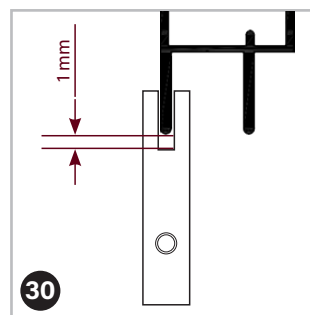
11. Installer les portes coulissantes dans le cadre de montage



Les portes coulissantes sont maintenant installées à l'intérieur et à l'extérieur du cadre de montage. Insérez d'abord les portes en haut, puis en bas.

- 1 + 2 Commencez par installer la porte coulissante intérieure sur la face intérieure du cadre.
- 3 + 4 Ensuite, installez la porte coulissante extérieure sur la face extérieure.

12. Fixer les verrous

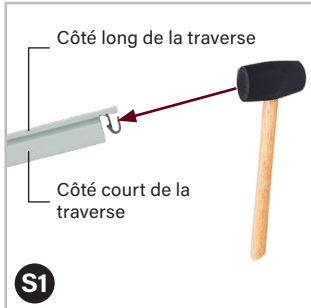


Desserrez les verrous (2) dans les profils des portes, poussez-les vers le haut, puis fixez-les à l'aide de la clé hexagonale en laissant un espace de 1 mm par rapport au cadre de montage.

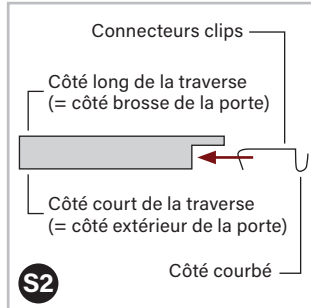


Cette page du guide est uniquement nécessaire si la traverse de porte a été commandée.

1. Enclenchez les connecteurs clips sur la traverse en les frappant doucement

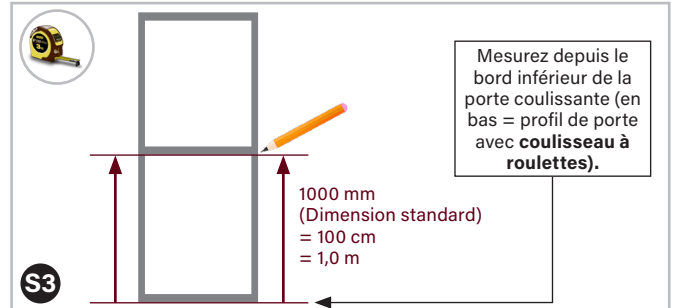


La face courbée des connecteurs clips (30) doit être orientée vers le côté court de la traverse. Ensuite, fixez les connecteurs clips sur les deux côtés de la traverse (90) en les frappant doucement avec un maillet en caoutchouc, mais sans aller trop loin !



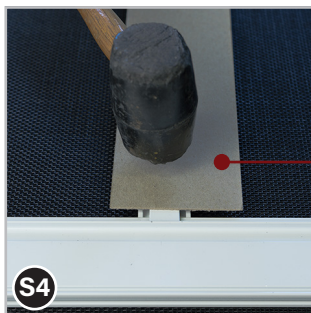
ATTENTION Aucune correction n'est possible ! Une fois les connecteurs clips enfoncés, ils ne peuvent plus être retirés !

2. Déterminez la position de la traverse de poignée



Déterminer la position de la traverse (90) ; pour cela, mesurer avec un mètre ruban depuis le bord inférieur du cadre de la porte coulissante jusqu'au bord inférieur de la traverse. Ensuite, marquer l'emplacement avec un crayon sur les deux côtés des profils de porte (60).

3. Enfoncez la traverse dans les profils de porte



Placez un morceau de carton fin entre les deux - pour protéger le profil de porte.

Enfoncez la traverse (90) dans les profils de porte en orientant la face arrondie des connecteurs clips (30) vers le bas. Commencez d'un côté en utilisant un maillet en caoutchouc (placez, par exemple, un morceau de carton fin entre le maillet et le profil de porte (60) pour protéger ce dernier). Ensuite, procédez de la même manière pour le deuxième côté en l'insérant dans la rainure du joint des profils de porte.

4. Vérifiez la position de la traverse



Vérifier le bon positionnement des croisillons (90) sur les côtés intérieur et extérieur de la porte et, si nécessaire, tapotez-les légèrement avec un marteau en caoutchouc. Répétez les étapes S1 à S6 avec la deuxième porte. Revenez ensuite à l'étape 12 à la page 5 et poursuivez.



CONSEILS D'ENTRETIEN

Nettoyez la moustiquaire au moins deux fois par an avec une éponge ou un chiffon doux et humide (sans peluches). Nous recommandons de le faire à la mi-année et à la fin de l'automne.

En cas de saleté importante, utilisez un nettoyant au pH neutre. N'utilisez en aucun cas de produits nettoyants agressifs, car ils peuvent endommager la moustiquaire !

Retirez les petits restes d'insectes, car les oiseaux aiment les picorer, ce qui peut endommager la moustiquaire avec leur bec (cela n'est pas couvert par la garantie !).

En cas de températures inférieures à -20° C, démonter la porte coulissante avec moustiquaire par mesure de sécurité. Pour ce faire, desserrer au préalable les vis filetées des verrouillages à l'aide de la clé hexagonale.



Déclaration de conformité :



Insetto GmbH
Gewerbering 30
D-91629 Weihenzell

18

LE-18-001
LE-18-002

EN 13561:2015/AC:2016
Moustiquaire
Résistance aux charges de vent : Classe 0