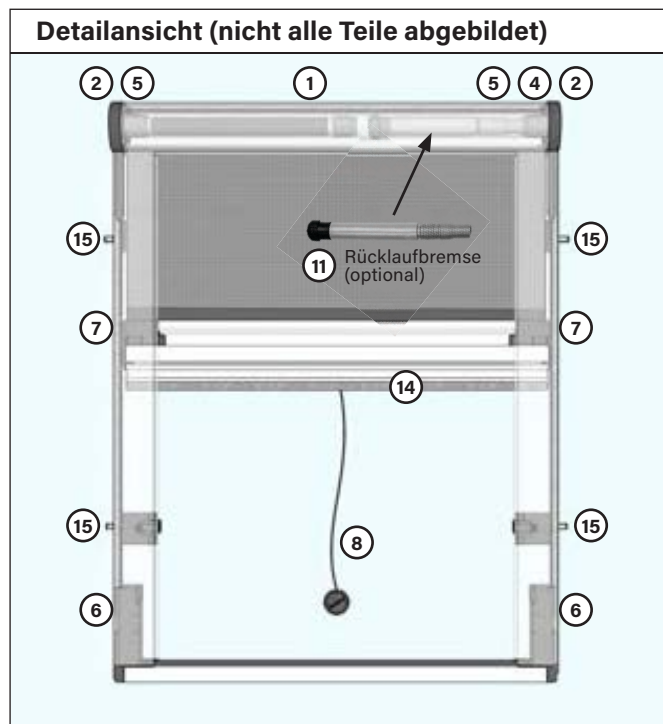


System StarlineFix für Dachfenster

Montageanleitung für Typ V-L-AD
















Zubehörliste (Stückzahl)

	ohne Vor- montage	mit Vor- montage
① Zugfeder	1 Stück	
② Paar Kopfteile	1 Paar	
④ Buchsenkappe für rechtes Kopfteil	1 Stück	
⑤ Lager für Kopfteile	2 Stück	
⑥ Paar Sockel mit Eckverbindern	1 Paar	1 Paar
⑦ Paar Führungsschuhe	1 Paar	
⑧ Zugschnur	1 Stück	
⑨ Sechskantschlüssel 2,5 mm	1 Stück	1 Stück
⑩ Madenschrauben M5 x 6	4 Stück	4 Stück
⑪ Rücklaufbremse (optional)	1 Stück	
⑫ Bürste 5x9 mm + Eindrucker	1 Stück	1 Stück
⑬ Schrauben 3,5x30	4 Stück	
⑭ Bürste 5 x 13 mm (bereits montiert)	1 Stück	1 Stück
⑮ Haltestifte mit Haltestifthülsen	4 Stück	4 Stück

Zubehörliste (Bilder)

①  Artikelnummer I5SA 002 531	②  Artikelnummer SLFA 002 931X	④  Artikelnummer M5SA 002 4386	⑤  Artikelnummer SLFA 002 3746	⑥  Artikelnummer SLFA 002 92X	⑦  Artikelnummer SLFA 002 929X	⑧  Artikelnummer SLFA 002 96977
⑨  Artikelnummer I5SA 000 635	⑩  Artikelnummer I5SA 000 636	⑪  Artikelnummer I5SR 002 439	⑫  Artikelnummer SF00 010152	⑬  Artikelnummer WUE 0198335 30	⑭  Artikelnummer SLFA 001 951 80	⑮  Artikelnummer SLFA 002 965X

Benötigtes Werkzeug

 Akkuschrauber	 Bit PZ2	 Bohrer: • Stein Ø 6,5 mm (Wand)	 (Beiß-)Zange	 Hammer
 Gummihammer	 Handschuhe			

i Bei bestellter Vormontage sind für Sie nur noch die rot umrandeten Montageschritte relevant! Alles andere wurde von uns bereits erledigt.

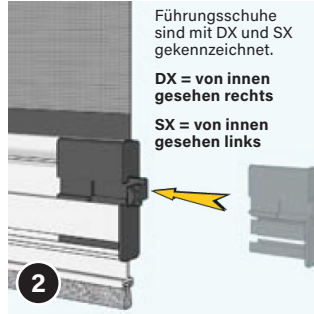
1. Griffschiene montieren



TIPP
Drehen Sie ggf. die Griffschiene, so dass die breite Griffnut in Richtung der bauchigen Kasten-seite zeigt.

1

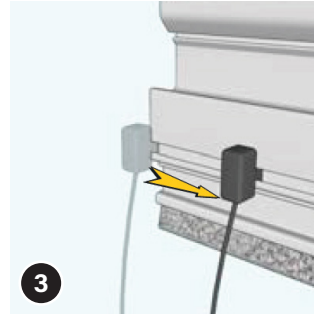
Zwicken Sie am Ende der beweglichen Schiene den Bürstenkanal mit einer (Beiß-)Zange etwas zusammen, damit die Bürste nicht herausrutscht.



Führungsschuhe sind mit DX und SX gekennzeichnet.
DX = von innen gesehen rechts
SX = von innen gesehen links

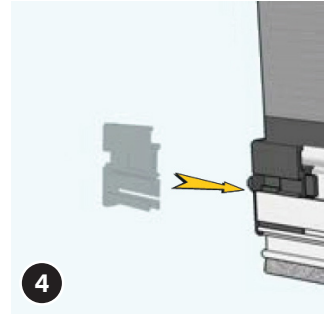
2

Stecken Sie einen Führungsschuh (7) in die Griffschiene. Klopfen Sie ihn mit einem Hammer in die Griffschiene ein (nur auf das obere Drittel klopfen!).



3

Soweit gewünscht: Falls Sie die Zugschnur (8) nutzen möchten, dann schieben Sie diese nun in die schmale Nut ein. Diese befindet sich auch auf der Seite der breiten Griffnut der Griffschiene.



4

Bringen Sie jetzt auf der anderen Seite der Griffschiene den zweiten Führungsschuh (7) an (wie in Montageschritt 2 beschrieben).

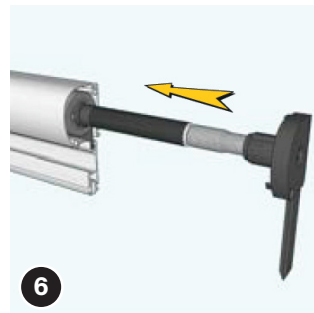
2. Lager mit Feder und Rücklaufbremse (falls bestellt) anbringen



5

Stecken Sie das rechte Kopfteil (DX/R) (2) nun zusammen:
a) Lager (5) mit Wulst zuerst auf die Buchse am Kopfteil stecken
b) Buchsenkappe (4) in Loch des Kopfteils stecken bis es „klickt“

c) Rücklaufbremse (optional) mit einer Linksdrehung auf Buchsenkappe (4) aufdrehen – so weit, bis die Feder der Bremse bei der Wulst der Buchsenkappe angekommen ist.



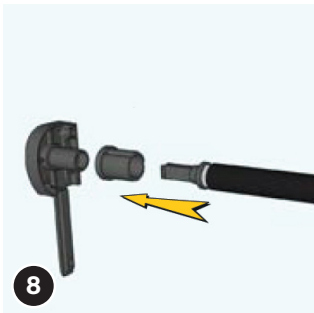
6

Das zusammengebaute rechte Kopfteil (2) wie abgebildet in die Netzswelle im Rollokasten einschieben (achten Sie auf die Einkerbungen am Lager / der Rücklaufbremse!). Halten Sie auf der anderen Seite dagegen, damit die Netzswelle dabei nicht herausgeschoben wird.



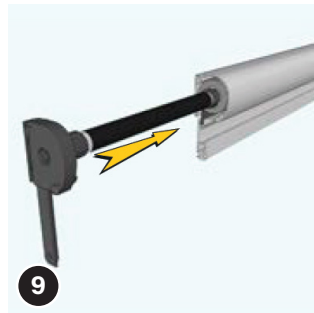
7

Schrauben Sie das rechte Kopfteil dann mit zwei Schrauben 3,5x30 am Rollokasten an.
ACHTUNG Schrauben gerade einschrauben und nicht überdrehen, da sonst das Netz beschädigt werden kann!



8

Nun das linke Kopfteil (SX/L) (2) zusammenbauen:
a) Lager (5) mit Wulst zuerst auf Buchse am Kopfteil stecken
b) anschließend die Feder (1) mit dem „Krokodilmaul“ voraus in das Loch des Kopfteils stecken, bis es „klickt“.



9

Schieben Sie die zusammengebaute Feder im Kasten soweit ein, bis diese noch ungefähr handbreit aus diesem raus steht.
TIPP Erledigen Sie den nachfolgenden Schritt am besten an einer Tischkante.



10

Achtung Verletzungsgefahr
Beim Spannen der Feder ist ein Abrutschen mit den Fingern und somit ein „Zurückschnellen“ des Lagers möglich. Verwenden Sie zur Sicherheit für diesen Arbeitsgang geeignete Handschuhe.

Spannen Sie nun die Feder (1) laut unten stehender Tabelle, indem Sie das Lager im Uhrzeigersinn drehen.

		Rollobreite in mm							
Führungsschiene		600	800	1000	1200	1400	1600	1800	2000
Höhe bis 1650 mm	Standard	6	7	8	10	10	12	15	17
	Antiwind	7	8	9	11	11	13	16	18
Höhe bis 2450 mm	Standard	8	9	11	14	14	15	17	18
	Antiwind	9	10	12	15	15	16	18	19

mit Rücklaufbremse + 3 Umdrehungen



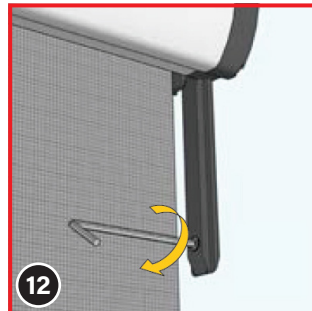
Bei bestellter Vormontage sind für Sie nur noch die rot umrandeten Montageschritte relevant! Alles andere wurde von uns bereits erledigt.

3. Madenschrauben an Kopfteile anbringen



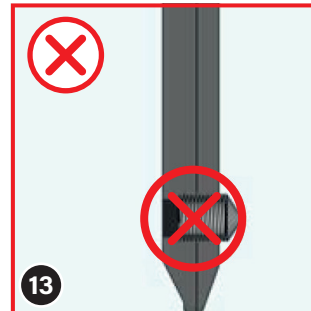
11

Das gespannte Kopfteil (2) am Kasten aufstecken und mit zwei Schrauben 3,5x30 anschrauben.
ACHTUNG Schrauben gerade einschrauben und nicht überdrehen, da sonst das Netz beschädigt werden kann!



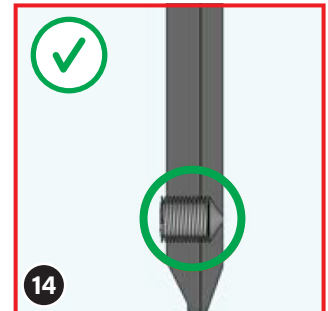
12

Beide Kopfteile (2) besitzen eine Zunge, in welcher sich ein Loch befindet. In dieses Loch drehen Sie nun von innen jeweils eine Madenschraube (10) mit dem beiliegenden Sechskantschlüssel (9) ein.



13

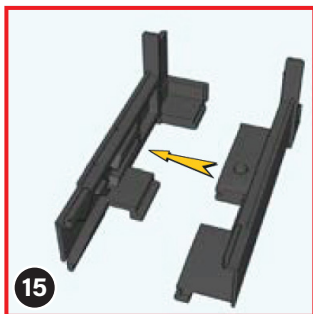
Drehen Sie die Madenschraube (10) mit der Spitze auf keinen Fall soweit, dass diese auf der anderen Seite der Zunge herauschaut!



14

Nur so weit eindrehen, dass die Spitze der Madenschraube (10) bündig ist mit der anderen Seite der Kopfteil-Zunge.

4. Sockel zusammenbauen und am Abschlussprofil anbringen



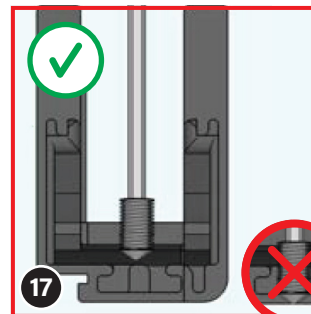
15

Die Sockel (6) sind mit SX (links) und DX (rechts) gekennzeichnet. Stecken Sie die passenden Sockelpaare zusammen.



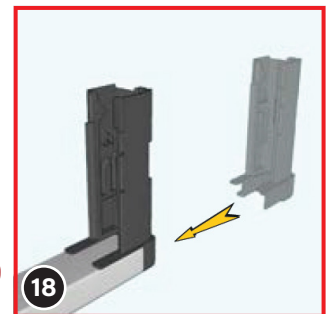
16

Drehen Sie nun mit dem mitgelieferten Sechskantschlüssel (9) in das Loch der Sockel jeweils eine Madenschraube (10) ein.



17

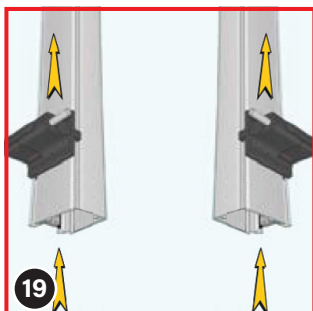
Drehen Sie die Madenschraube (10) nur so weit in den Sockel ein, wie auf dem obigen Bild gezeigt.
ACHTUNG Auf keinen Fall die Madenschraube zu weit eindrehen!



18

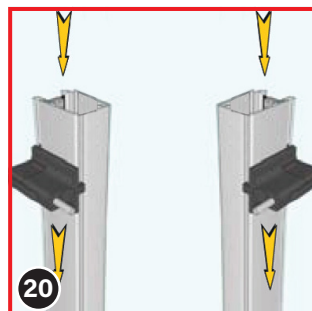
Stecken Sie die Sockel (6) anschließend seitlich auf das Abschlussprofil auf. Falls dies etwas schwer geht, können Sie vorsichtig (!) mit einem (Gummi-)Hammer nachhelfen.

5. Haltestifte anbringen, Rollo zusammenstecken und Bürstendichtung eindrücken



19

Legen Sie die beiden Führungsschienen spiegelverkehrt hin. Schieben Sie nun zuerst von unten je einen Haltestift (15) ca. 20 cm weit in die Führungsschiene ein. Falls dies schwer gehen sollte, nehmen Sie einen (Gummi-)Hammer zur Hilfe.



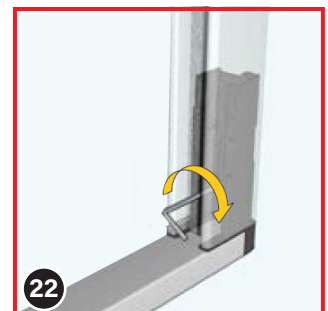
20

Schieben Sie jetzt die übrigen Haltestifte (15) ca. 20 cm von oben in die Führungsschienen. Richten Sie die Haltestifte jetzt schon exakt aus, da es später schwierig wird, die Position zu verändern, wenn die Bürstendichtung eingezogen ist.
TIPP Markieren Sie die Position der Haltestifte.



21

Stecken Sie das Abschlussprofil mit den angebrachten Sockeln (6) in die seitlichen Führungsschienen.
ACHTUNG Sockel müssen einwandfrei in den Nuten der Führung sitzen!

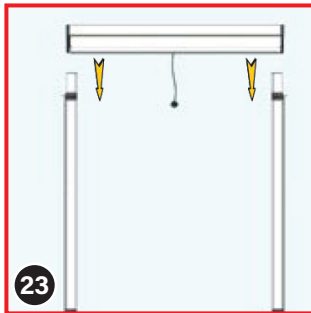


22

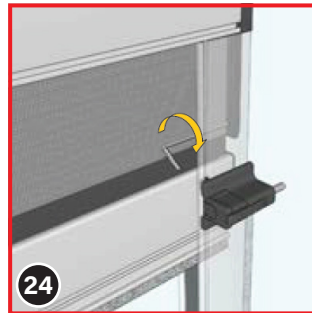
Drehen Sie hier die Madenschrauben (10) fest.



Bei bestellter Vormontage sind für Sie nur noch die rot umrandeten Montageschritte relevant! Alles andere wurde von uns bereits erledigt.



Fügen Sie den Rollokasten und die seitlichen Führungsschienen zusammen, indem Sie die Zungen der Kopfteile (2) in die vorgesehene Nut innerhalb der Führungsschienen einstecken.



Drehen Sie dann mit dem Sechskantschlüssel (9) die Madenschrauben (10) der Zungen der Kopfteile so fest, dass sich die Spitze der Madenschrauben ganz leicht in die Führungsschienen drückt. Man spürt dabei den Widerstand des Metalls.



Nun sind der obere Rollokasten, die seitlichen Führungsschienen und das untere Abschlussprofil zu einem Rahmen miteinander verbunden.

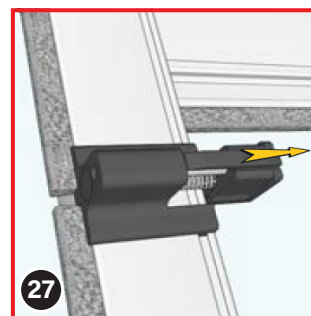


Abbildung ähnlich

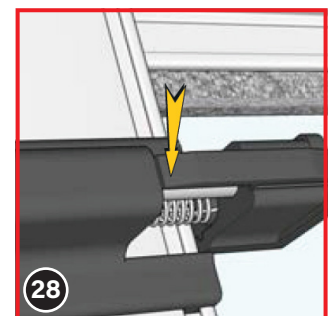
Jetzt an einer Ecke des Rollos beginnen die Bürstendichtung mithilfe des Eindruckerwerkzeugs (12) in die umlaufende Nut einzudrücken. Beim ersten Haltestift (15) stoppen, die Bürste mit einer Schere abschneiden

Arbeiten Sie am besten mit der spitzen Seite des Eindruckerwerkzeugs. Die Bürste mit einer Seite in die Nut legen, dann die zweite Seite mit Kraft eindrücken. Achten Sie darauf, dass der Kunststoffrücken der Bürste gut im Kanal eingedrückt ist, da sich die Bürste sonst wieder aus der Profilkant löst.

und dann auf der anderen Seite des Haltestifts fortfahren. Auch an den Ecken führen Sie die Bürsten rum, ohne die Bürste abzuschneiden. So verfahren Sie, bis die Bürste rundum eingezogen ist.



Fixieren Sie den Mechanismus der Haltestifte (15). Dies erleichtert die Bedienung und schützt Ihre Wände. Ziehen Sie dazu einfach am Haltestift.

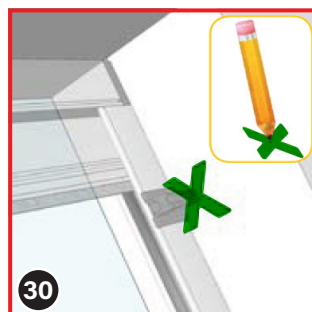


Nun drücken Sie die schmale Zunge des Stifts im geöffneten Zustand nach unten. Dadurch wird dieser arretiert und schnappt nicht gleich wieder zurück.

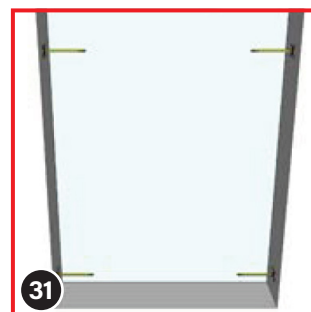
6. Bohrungen markieren und Löcher bohren



TIPP Ab hier ist es empfehlenswert zu zweit zu arbeiten. Halten Sie das ganze Rollo in der Dachfensterleibung dort an, wo es später angebracht werden soll. Richten Sie das Rollo so aus, dass die Bürste rundum optimal abdichtet.



Markieren Sie anschließend die Position der Haltestifte (15) mit einem dicken Stift oder klopfen Sie mit einem Hammer vorsichtig auf die Haltestifte, damit ein Abdruck an der Wand bleibt. Hier werden die Haltestiftgehülsen angebracht.



Nachdem Sie alle vier Bohrstellen markiert haben, nehmen Sie das Rollo wieder aus dem Dachfensterausschnitt heraus. Bohren Sie anschließend mit einem geeigneten Bohrer Ø6,5 mm die Löcher für die Haltestiftgehülsen. Falls Sie keinen Bohrer Ø6,5 mm besitzen, reicht ein Bohrer Ø6 mm dafür aus. Die Hülsen gehen dann aber strammer rein. Bei einer Holzkonstruktion und / oder wenn Sie keine Haltestiftgehülsen nutzen möchten, dann reicht ein Bohrer Ø 4,5 mm aus.

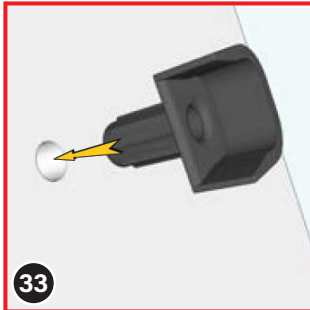
TIPP Wir empfehlen die Haltestiftgehülsen zu nutzen. Dies sieht schöner aus und schützt die Löcher vor Abrieb.





Bei bestellter Vormontage sind für Sie nur noch die rot umrandeten Montageschritte relevant! Alles andere wurde von uns bereits erledigt.

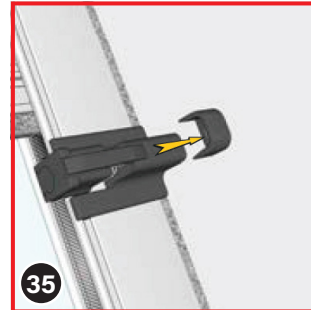
7. Insektenschutz in der Dachfensterleibung anbringen



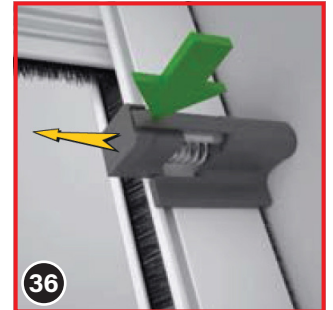
Stecken Sie dann in alle vier Löcher die Haltestiftgehülsen (15) mit der offenen Seite nach vorne, also Richtung Wohnraum, ein.



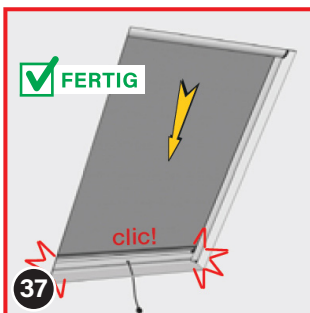
Nehmen Sie dann das Rollo mit festgestellten Haltestiften (15) und bringen Sie es in Position. Die Haltestifte werden in die Haltestiftgehülsen eingehängt.



Achten Sie darauf, dass dabei alle vier Haltestifte (15) an der korrekten Position der Haltestiftgehülsen angebracht sind.



Drücken Sie dann im vorderen Bereich der Zunge am Haltestift (15) ein wenig nach unten, damit sich der Mechanismus wieder löst. Nun schnappt der Haltestift in die Haltestiftgehülsen ein. Verfahren Sie so mit allen vier Haltestiften.



Ziehen Sie Ihren installierten Insektenschutz nach unten bis der Automatikverschluss auf beiden Seiten mit einem „Klick“ einrastet.

WICHTIG Für ein optimales Öffnen und Schließen die Griffschiene immer mit zwei Händen und gleichmäßigem Druck bedienen!

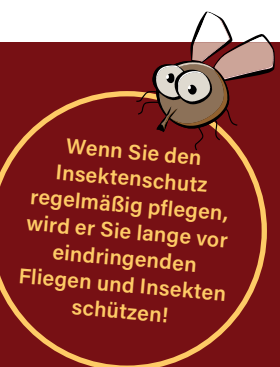
PFLEGEHINWEISE

Das Fliegengitter mindestens zwei mal jährlich mit einem feuchten weichen (nicht fuselnden) Schwamm oder Tuch reinigen. Wir empfehlen dies in der Mitte des Jahres und Ende Herbst.

Benutzen Sie bei stärkerer Verschmutzung ein pH-neutrales Reinigungsmittel. Auf keinen Fall aggressive Reiniger verwenden – diese beschädigen das Fliegengitter!

Entfernen Sie kleine Insektenreste, denn diese picken Vögel gerne an und beschädigen dabei mit den Schnäbeln das Fliegengitter (kein Garantiefall!).

Halten Sie das Fliegengitter-Rollo bei Temperaturen unter -20° C geschlossen!



Wenn Sie den Insektenschutz regelmäßig pflegen, wird er Sie lange vor eindringenden Fliegen und Insekten schützen!

Konformitätserklärung:



Insetto GmbH
Gewerbering 30
D-91629 Weihenzell

18

LE-18-001
LE-18-002

EN 13561:2015/AC:2016
Insektenschutzgitter
Widerstand gegenüber Windlasten: Klasse 0