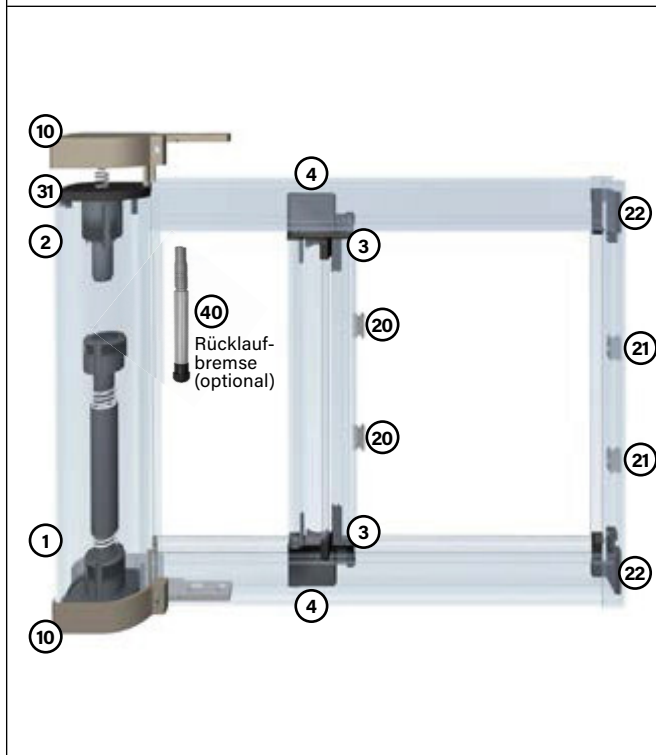


System Adria für 1-seitige Türen

Montageanleitung für Typ H-L-NS



Detailansicht (nicht alle Teile abgebildet)



Zubehörliste (Stückzahl)

	ohne Vor- montage	mit Vor- montage
① Lager links mit Feder	1 Stück	
② Lager rechts	1 Stück	
③ Paar Eckschutz	1 Paar	
④ Führungsschuhe	2 Stück	
⑦ Madenschrauben	4 Stück	4 Stück
⑩ Paar Endkappen	1 Paar	1 Paar
⑫ Schraubenpäckchen mit	1 Pack	1 Pack
- Schrauben 4x40 (Führungsschienen)	6 Stück	6 Stück
- Schrauben 3,5x40 (Endkappen)	2 Stück	2 Stück
- Schrauben 4x16 (Feder & Lager rechts)	4 Stück	4 Stück
- 6er Dübel	6 Stück	6 Stück
⑳ Haken für Griffschiene	2 Stück	
㉑ Haken für U-Profil	2 Stück	
㉒ Paar Führungsstopper	1 Paar	1 Paar
㉓ Schrauben 4x12 (für Haken)	4 Stück	
㉔ Klemmfeder	1 Stück	1 Stück
④① Rücklaufbremse (optional)	1 Stück	1 Stück
⑤① Sechskantschlüssel	1 Stück	1 Stück

Zubehörliste (Bilder)

① Artikelnummer I5SA 002 531 & A5SA 001 561	② Artikelnummer A5SA 002 442	③ Artikelnummer A5SA 002 506	④ Artikelnummer A5SA 002 417	⑦ Artikelnummer I5SA 000 636	⑩ Artikelnummer A5SA 002 419X	⑫ Artikelnummer A5SA 002 419X
⑳ Artikelnummer A5SA 002 043	㉑ Artikelnummer A5SA 002 427	㉒ Artikelnummer A5SA 002 428	㉓ Artikelnummer A5SA 002 448	㉔ Artikelnummer A5SA 002 448	④① Artikelnummer I5SR 002 439	⑤① Artikelnummer I5SA 000 635

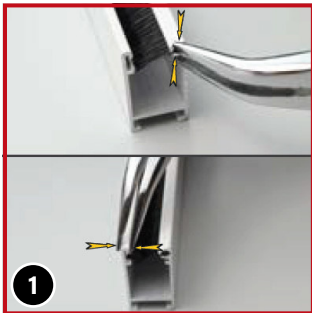
Benötigtes Werkzeug

 Akkschrauber	 Bit PZ2	 Bohrer: je nach Untergrund ... • Stein Ø 6 mm (Mauerwerk) • Metall Ø 4 mm und Ø 10 mm (Führungsschienen) • ggf. zum vorbohren Ø 2-3 mm	 Wasserwaage	 Bandmaß oder Metermaß
 Handschuhe				

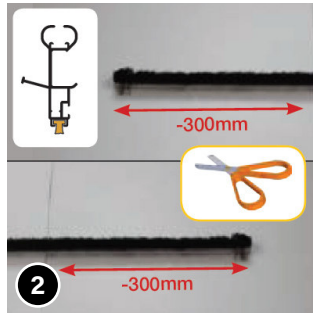


Bei bestellter Vormontage sind für Sie nur noch die rot umrandeten Montageschritte relevant! Alles andere wurde von uns bereits erledigt.

1. Griffschiene montieren



Zwicken Sie die Enden der Führungsschienen (Bürstenkanäle) mit einer Zange zusammen. Dies verhindert das Herausrutschen der Bürsten.



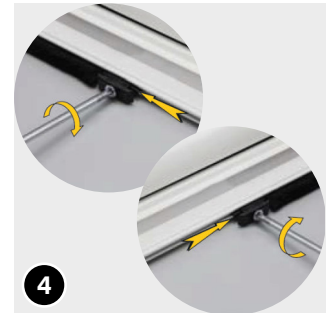
Bürste aus der Griffschiene herausziehen und rechts und links jeweils 30 cm abschneiden.

Die beiden 30 cm langen Stücke beiseite legen.

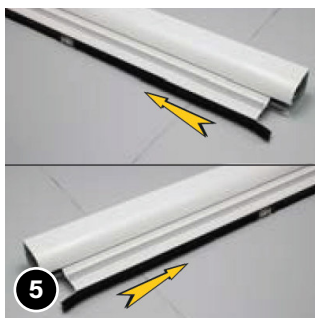


Schieben Sie das lange Bürstenstück in den unteren Bürstenkanal ein.

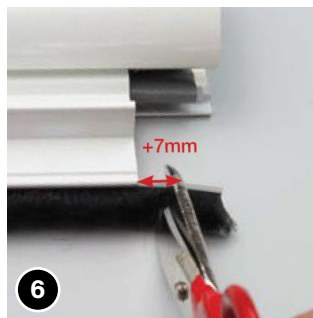
Positionieren Sie dieses exakt in der Mitte der Griffschiene.



Schieben Sie anschließend die beiden schmalen Haken für die Griffschiene (20) rechts und links neben das lange Bürstenstück in die Griffschiene ein und befestigen Sie diese mit je einer Schraube 4x12 (23).

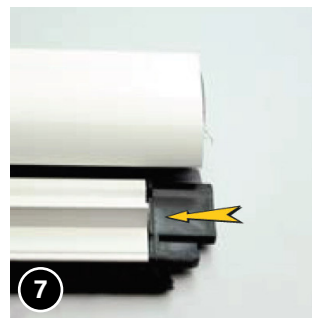


Nun die übrigen 30 cm langen Bürstenstücke einschieben. Reihenfolge der eingeschobenen Stücke in der Griffschiene:
1x Bürstenstück 30 cm
1x Haken für Griffschiene (20)
1x langes Bürstenstück
1x Haken für Griffschiene (20)
1x Bürstenstück 30 cm



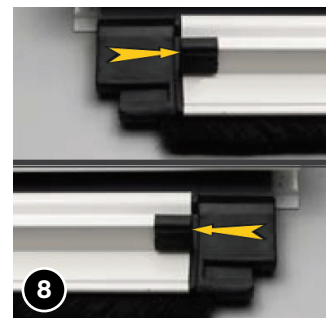
Die Bürstenstücke stehen nun etwas über die Griffschiene hinaus. Schneiden Sie diese soweit ab, dass die Bürstenstücke rechts und links jeweils 7 mm überstehen.

ACHTUNG Auf keinen Fall die Bürste direkt am Griffschienenende abschneiden!



Je einen Führungsschuh (4) auf die Seiten der Griffschiene stecken oder mit einem Hammer aufklopfen.

Die 7 mm überstehende Bürste soll dabei in die untere Aussparung des Führungsschuhs eingeschoben werden.



Den Eckenschutz (3) auf die Enden der überstehenden Griffschiene aufstecken.

2. Lager rechts und Rücklaufbremse (falls bestellt) anbringen →



Falls bestellt: Rücklaufbremse (40) mit einer Linksdrehung (also gegen den Uhrzeigersinn) auf den runden „Nippel“ des rechten Lagers (2) aufdrehen.

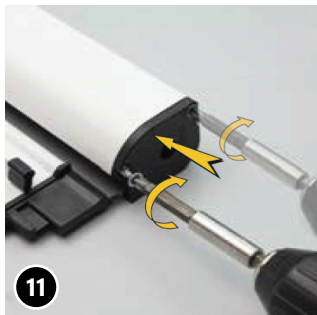
Die Bremse wird nur aufgedreht und nicht gespannt.



Lager rechts (2) wie abgebildet in die Netzelle im Rollokasten einschieben (achten Sie auf die Einkerbungen am Lager/der Rücklaufbremse!).

Halten Sie auf der anderen Seite dagegen, damit die Netzelle dabei nicht herausgeschoben wird.

i Bei bestellter Vormontage sind für Sie nur noch die rot umrandeten Montageschritte relevant! Alles andere wurde von uns bereits erledigt.



Das Lager ② muss den Rollokasten auf allen Seiten abdichten. Mit Hilfe von zwei Schrauben 4x16 anschrauben.

ACHTUNG Schrauben gerade einschrauben und nicht überdrehen, da sonst das Netz beschädigt werden kann!

3. Lager links mit Feder anbringen



Schieben Sie das Lager links mit Feder ① soweit auf der anderen Seite des Rollokastens ein, bis die Feder noch ungefähr eine handbreit aus dem Kasten raus steht. **TIPP** Erledigen Sie den nachfolgenden Schritt am besten an einer Tischkante.

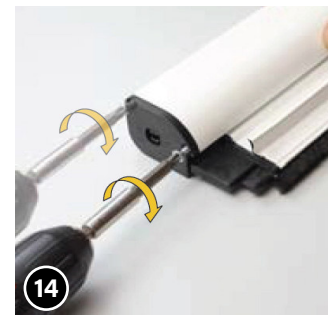


Achtung Verletzungsgefahr
Beim Spannen der Feder ist ein Abrutschen mit den Fingern und somit ein „Zurückschnellen“ des Lagers möglich. Verwenden Sie zur Sicherheit für diesen Arbeitsgang geeignete Handschuhe.

		Rollobreite in mm			
Führungsschiene		600	800	1000	1200
Höhe bis 2000 mm	Standard	6	7	8	10
	Antiwind	7	8	9	11
Höhe bis 2450 mm	Standard	8	9	11	14
	Antiwind	9	10	12	15

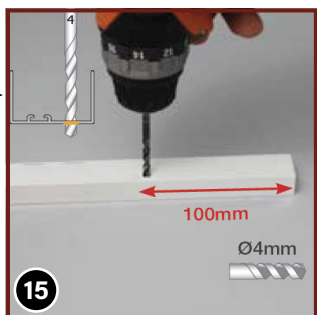
mit Rücklaufbremse + 3 Umdrehungen

Spannen Sie nun die Feder ① laut neben stehender Tabelle, indem Sie das Lager im Uhrzeigersinn drehen.



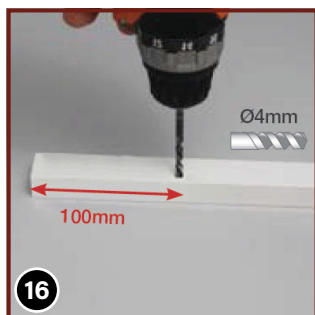
Danach die gespannte Feder ① ganz in Kasten einstecken und mit zwei Schrauben 4x16 anschrauben. **ACHTUNG** Schrauben gerade einschrauben und nicht überdrehen, da sonst das Netz beschädigt werden kann!

4. U-Profil bohren

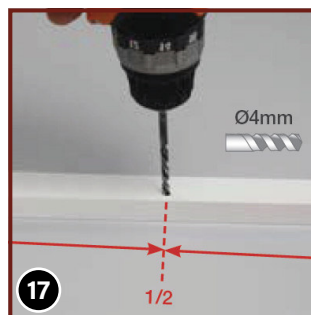


Legen Sie das U-Profil auf einen Tisch. **ACHTUNG** Lassen Sie es über die Tischkante stehen, damit Sie nicht aus Versehen den Tisch anbohren.

• Bohren Sie im Abstand von 10 cm zum Ende des U-Profils hin ein Loch Ø4 mm, etwas außermittig neben der Nut (diese nicht anbohren!).



Auf der anderen Seite des U-Profils bohren Sie ebenso ein Loch Ø4 mm im 10 cm Abstand zum Ende des Profils hin leicht außermittig (nicht die Nut anbohren!).

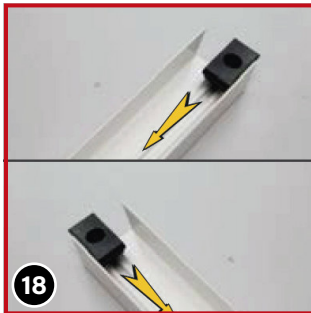


Bohren Sie abschließend noch ein drittes Loch, in der Mitte des U-Profils Ø4 mm leicht außermittig (nicht die Nut anbohren!).

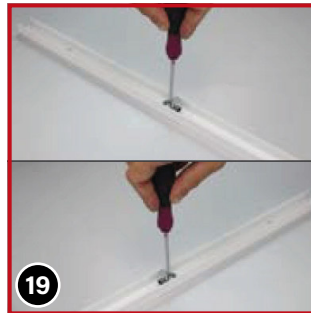


Bei bestellter Vormontage sind für Sie nur noch die rot umrandeten Montageschritte relevant! Alles andere wurde von uns bereits erledigt.

5. Haken für U-Profil und Führungsstopper einschieben und anbringen



In das U-Profil die beiden Haken für das U-Profil (21) einschieben.

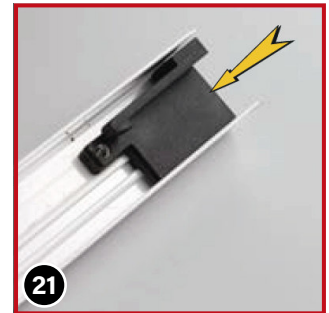


Die Haken für das U-Profil (21) nur ganz minimal anschrauben, da diese zum Schluss noch exakt ausgerichtet werden müssen. Die schmalen Haken der Griffschiene (20) müssen später in die breiten Haken des U-Profils (21) eingehängt werden können.



Drehen Sie in jeden der beiden Führungsstopper (22) je eine Madenschraube (7) ein.

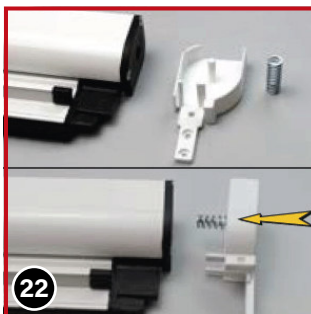
Nur so weit, bis der Kegelkopf der Madenschraube fast auf der Rückseite des Führungsstoppers hinauschaud - nicht weiter!



Schieben Sie je einen Führungsstopper (22) mit der Seite der eingedrehten Madenschraube (7) zuerst von jeder Seite des U-Profils aus ein.

Legen Sie das U-Profil beiseite.

6. Ersten Rollokasten in der Türleibung anbringen



Stecken Sie nun die Endkappen (10) auf die Seiten eines Rollokastens auf. Bei einer der Endkappen befindet sich in der Mitte ein Steg. Hier wird vorher die Klemmfeder (31) über den Steg „gesteckt“ (sitzt ganz lose auf). Erst dann wird diese Endkappe am Kasten angebracht.



TIPP Ab hier am besten zu zweit arbeiten. Bringen Sie den ersten Rollokasten in die exakte Position. Durch die Klemmfeder (31) lässt sich der Kasten dabei etwas einklemmen.

ACHTUNG Prüfen Sie mit einer Wasserwaage, ob sich das Rollo in der Waage befindet!



Wenn sich der Rollo an der richtigen Stelle und exakt in der Waage befindet, markieren Sie nun die Bohrstellen durch das mittlere Loch in den Endkappen (10) mit einem Stift.



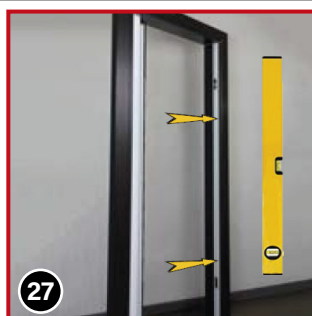
Bohren Sie an den markierten Stellen je ein Loch Ø6 mm und stecken Sie die mitgelieferten Universal-Dübel ein.

ACHTUNG Es kann sein, dass Sie sich spezielle Dübel im Baufachmarkt besorgen müssen (z. B. bei WDVS-Systeme). Bei Holz sind Dübel i. d. R. nicht notwendig.

7. U-Profil in der Türleibung anschrauben



Schrauben Sie den Rollo durch das mittlere Loch der aufgesteckten Endkappen (10) mit den Schrauben 4x40 in der Türleibung fest.

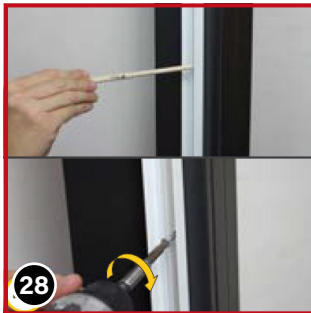


Stellen Sie nun das U-Profil mit der Nut näher nach innen (in welcher auch die Haken (21) eingeschoben sind) exakt gegenüber der Griffschiene des Rollos in die Türleibung.

ACHTUNG Prüfen Sie mit einer Wasserwaage, ob sich das U-Profil in der Waage befindet!

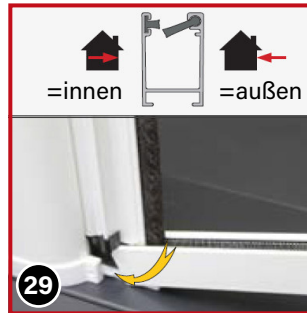


Bei bestellter Vormontage sind für Sie nur noch die rot umrandeten Montageschritte relevant! Alles andere wurde von uns bereits erledigt.



Bohren Sie die Löcher und stecken Sie die Dübel ein (Hinweise dazu Schritt 25).

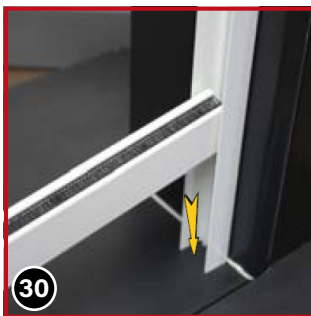
Schrauben Sie anschließend das U-Profil in der Türleibung mit den Schrauben 4x40 an.



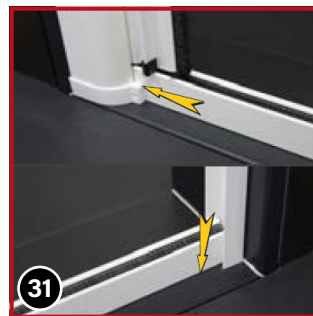
Schieben Sie die untere Führungsschiene leicht gekippt mit der hinteren Nut auf die Zunge der angeschraubten Endkappe auf.

ACHTUNG Wenn mit Antiwindbürste geliefert, muss die längere, steifere Bürste außen angebracht sein (siehe Bild).

8. Führungsschiene befestigen



Die Führungsschiene im gekippten Zustand auf der anderen Seite zwischen das U-Profil schieben.

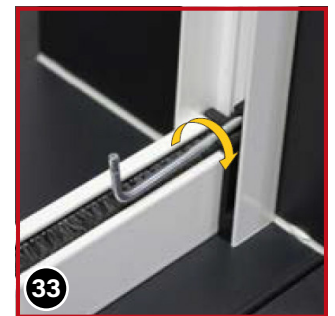


Anschließend die untere Führungsschiene ganz in die Endkappe 10 des Rollokastens aufstecken und zeitgleich auf der anderen Seite die Schiene im U-Profil nach unten auf den Boden drücken.



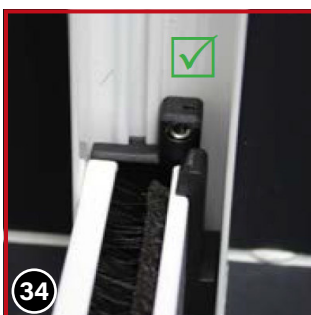
Schieben Sie den unteren Führungsstopper 22 auf die Führungsschiene auf.

So weit, bis dieser hinter der Führungsschiene verschwindet und diese mit seinem Haken fixiert.



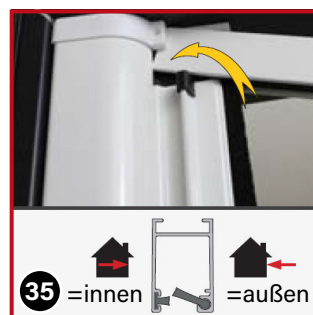
Nun die Madenschraube 7 im Führungsstopper 22 mit dem mitgelieferten Sechskantschlüssel 50 festschrauben.

Es reichen 4-5 Umdrehungen aus - nur so weit schrauben, bis Sie einen Widerstand spüren!



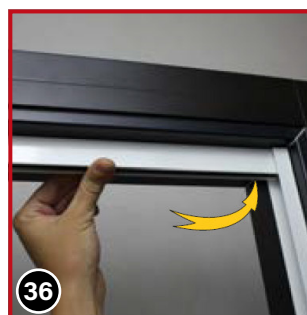
Vergleichen Sie das Bild mit Ihrem angebrachten Führungsstopper.

So sollte dann auf der Seite des U-Profils der Führungsstopper 22 die Führungsschiene fixieren.

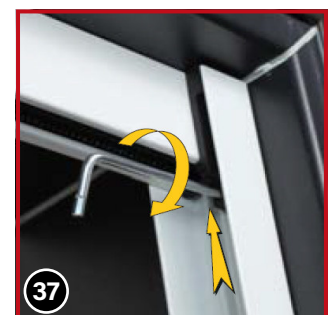


Nun wie soeben erklärt auch die obere Führungsschiene anbringen.

ACHTUNG Wenn mit Antiwindbürste geliefert, muss die längere, steifere Bürste außen angebracht sein (siehe Bild).



Obere Führungsschiene ganz in die Endkappe des Rollokastens aufstecken und auf der anderen Seite diese zeitgleich im U-Profil nach oben gegen den Sturz/die Decke drücken.



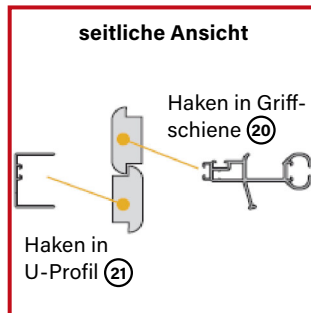
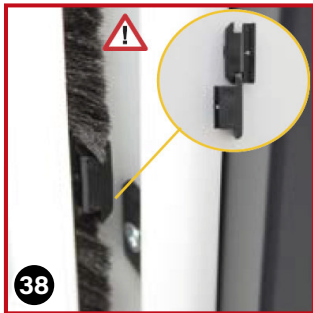
Schieben Sie den oberen Führungsstopper 22 auf die Führungsschiene auf. So weit, bis dieser hinter der Führungsschiene verschwindet und diese mit seinem Haken fixiert.

Schrauben Sie diesen, wie vorher auch den unteren Stopper, fest.



Bei bestellter Vormontage sind für Sie nur noch die rot umrandeten Montageschritte relevant! Alles andere wurde von uns bereits erledigt.

9. Haken in Griffschiene und U-Profil ausrichten



Jetzt die breiten Haken (21) in Position bringen und befestigen.

TIPP Am einfachsten geht dies zu zweit.

- eine Person zieht die Griffschiene bis zum U-Profil und hält sie
- die zweite Person ermittelt die exakte Position der breiten Haken
- die schmalen Haken der Griffschiene (20) müssen sich dabei von oben in die breiten Haken (21) einfach einhängen lassen
- Griffschiene lösen, aber dabei die Position der breiten Haken beibehalten (evtl. Position vorher markieren)
- die Haken sofort anschrauben, damit sich diese nicht mehr verschieben lassen

Zum Öffnen und Schließen wird die Griffschiene einfach ein wenig in der Griffnut angehoben (Spielraum ca. 1-3 mm), wodurch sich die Haken (20) und (21) übereinander hängen.

PFLEGEHINWEISE

Das Fliegengitter mindestens zwei mal jährlich mit einem feuchten weichen (nicht fuselnden) Schwamm oder Tuch reinigen. Wir empfehlen dies in der Mitte des Jahres und Ende Herbst.

Benutzen Sie bei stärkerer Verschmutzung ein pH-neutrales Reinigungsmittel. Auf keinen Fall aggressive Reiniger verwenden - diese beschädigen das Fliegengitter!

Entfernen Sie kleine Insektenreste, denn diese picken Vögel gerne an und beschädigen dabei mit den Schnäbeln das Fliegengitter (kein Garantiefall!).

Halten Sie das Fliegengitter-Rollo bei Temperaturen unter -20° C geschlossen!



Wenn Sie den Insektenschutz regelmäßig pflegen, wird er Sie lange vor eindringenden Fliegen und Insekten schützen!

Konformitätserklärung:



Insetto GmbH
Gewerbering 30
D-91629 Weihenzell

18

LE-18-001
LE-18-002

EN 13561:2015/AC:2016
Insektenschutzgitter
Widerstand gegenüber Windlasten: Klasse 0