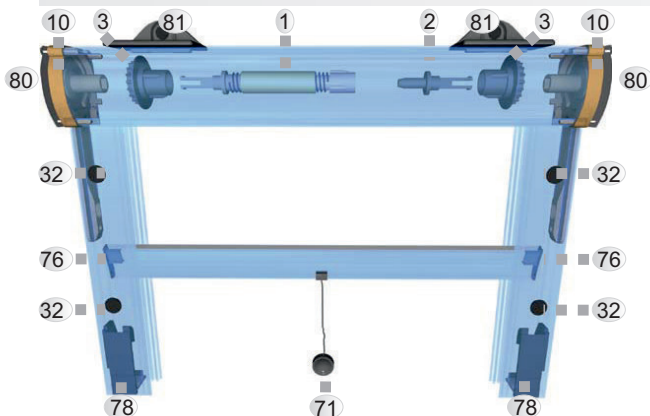


Multiline Typ V-F-VS

Mit V-Griffsschiene

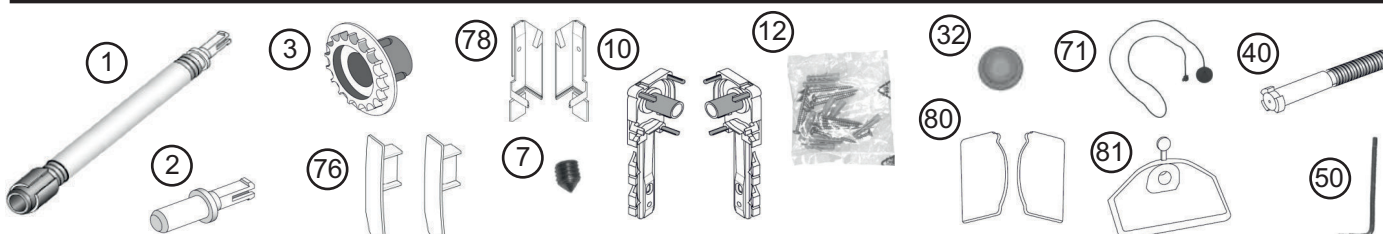


V-F-VS

Bei bestellter "Vormontage" beachten!

Wenn Sie bei Ihrer Bestellung Vormontage gewählt haben, dann haben wir für Sie bereits alle Montageschritte, außer denen, die mit den roten Punkten (●) gekennzeichnet sind, erledigt.

Materialliste (OVM = ohne Vormontage, VM = mit Vormontage - restliche Teile bereits vormontiert)!



Nr.	Bezeichnung	Stück		Nr.	Bezeichnung	Stück	
		OVM	VM			OVM	VM
1)	Feder	1x		82)	Abdeckstöpsel für Befestigungswinkel	2x	2x
2)	Buchsenkappe	1x		12)	Schraubenpäckchen mit		
3)	Zahnrolle	2x			- Schrauben 4 x 40	6x	6x
76)	Führungsschuhe V-Form	2x			- Schrauben 4 x 25	4x	4x
78)	Paar regulierbare Sockel	1x	1x		- Dübel 6er	6x	6x
7)	Madenschrauben	6x	2x		- Schrauben 3,5 x 40	2x	2x
10)	Paar Kopfteile	1x		32)	Bohrungsabdeckstöpsel	6x	6x
80)	Paar Abdeckplatten für Kopfteile	1x		71)	Zugschnur	1x	1x
81)	Befestigungswinkel	2x		40)	Bremse (optional)	1x	
				50)	Sechskantschlüssel	1x	1x

Montage:

Leserichtung →

1.) Führungsschienen vorbereiten:



Höhe
 < 150 cm : 2 Bohrungen
 > 150 cm : 3 Bohrungen

● Bohren Sie ein Loch Ø 4 mm bei ca. 10 cm von unten und von oben gesehen jeweils mittig in die Führungsschiene. Bei einer Führungsschielenlänge über 150 cm machen Sie eine weitere Bohrung ca. in der Mitte der Führungsschiene. Beachten Sie dabei, das die Führungsschienen später spiegelverkehrt zueinander stehen müssen.

● Vergrößern Sie auf der Seite, auf der sich innerhalb der Führungsschiene die "doppelte Nut" befindet (spätere Sichtseite - Außen; bei Antiwindbürste, die Seite der langen, steifen Bürste, die Löcher mit einem 10er Bohrer (hier kommen am Ende der Montage die Bohrungsabdeckstöpsel (32) rein).

● Drücken Sie mit einer Zange, am unteren Ende der Führungsschiene, die Bürstenkanäle zusammen. Dies verhindert, das später die Bürsten unten herausrutschen können. Alternativ können Sie diese mit einem Tropfen Kleber ankleben.

● Quadratische Plättchen (Basisplättchen) abknicken, in die Sockel (78) stecken und anschließend Sockel (78) in Führungsschiene schieben, mit Madenschraube (7) leicht anziehen (muss evtl. noch verstellt werden). "Haken" muss auf der, dem Raum zugewandten Seite sein!

Multiline Typ V-F-VS

Mit V-Griffschiene

2.) Kopfteile:

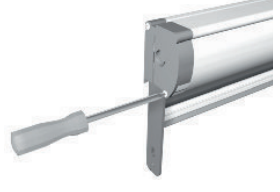
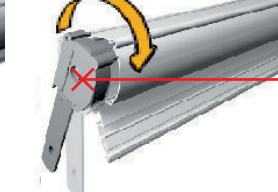
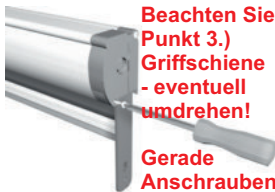


„Stöpsel“ bei beiden Kopfteilen (10) einsetzen (L + R). Die Bezeichnungen „L“ + „R“ finden Sie auf dem jeweiligen Kopfteil.

Entfernen Sie an beiden Kopfteilen (10), per Hand oder mit einer Zange, die Stifte die sich vor den beiden Schraublöchern befinden.

Schieben Sie die Zahnrolle (3) auf das Lager des Kopfteiles (R) und stecken Sie die Buchsenkappe (2) ein, so das diese einrastet. Wenn Sie mit Bremse (40) bestellt haben, dann schieben Sie diese mit einer Linksdrehung / gegen den Uhrzeigersinn auf die Buchsenkappe (2) auf.

Schieben Sie die Zahnrolle (3) auf das Lager des Kopfteiles (R) und stecken Sie die Buchsenkappe (2) ein, so das diese einrastet. Wenn Sie mit Bremse (40) bestellt haben, dann schieben Sie diese mit einer Linksdrehung / gegen den Uhrzeigersinn auf die Buchsenkappe (2) auf.



Schrauben Sie das Kopfteil (10) mit zwei Schrauben 4x25 an den Rollokasten an.

Schieben Sie die Feder (1) in das Kopfteil (L) ein (auch hier wird erst die Zahnrolle (3) eingesetzt) bis sie einrastet.

Schieben Sie das Kopfteil mit Feder (1 + 10) in die Welle des Netzes im Rollokasten, bis die Feder noch ca. 10 cm raussteht.

Drehen Sie die Feder (1) von Hand im Uhrzeigersinn, damit die Rollospannung entsteht. Siehe Tabelle.

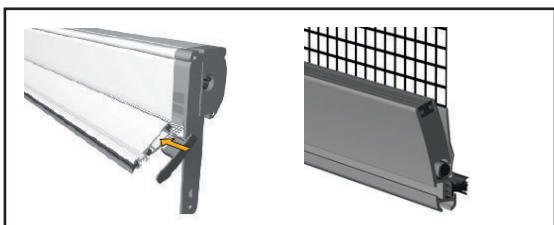
Schrauben Sie das Kopfteil (10) mit zwei Schrauben 4x25 am Rollokasten an.

Federumdrehungen		Breite bis mm							
	Führungss.	600	800	1000	1200	1400	1600	1800	2000
Höhe 1650	Standard	6	7	8	10	10	12	15	17
	Antiwind	7	8	9	11	11	13	16	18
Höhe 2450	Standard	8	9	11	13	14	15	15	17
	Antiwind	9	10	12	14	15	16	16	17

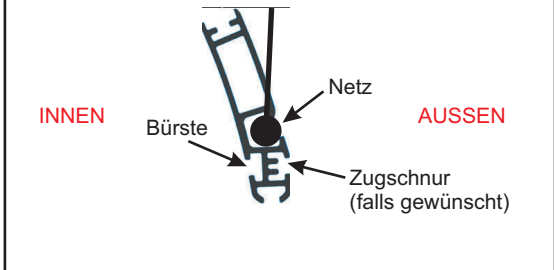
mit Bremse + 3 Umdrehungen

Achtung Verletzungsgefahr:
Beim Spannen der Feder ist ein Abrutschen und somit ein "Zurückschnellen" möglich. Verwenden Sie für diesen Arbeitsgang Handschuhe!

3.) Griffschiene:

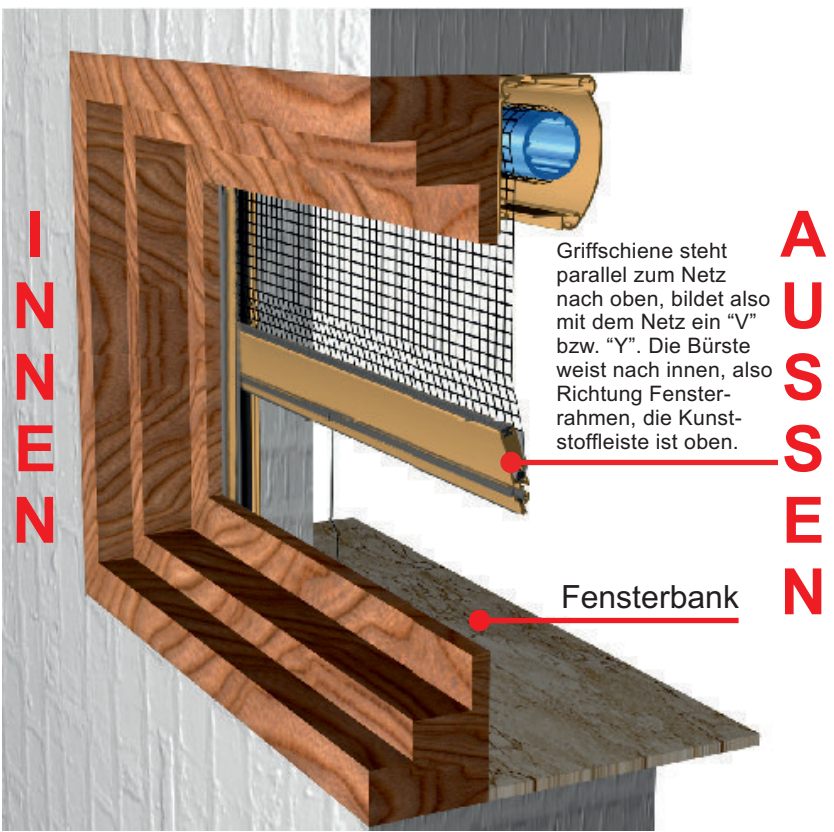


Führungsschuhe (76) seitlich aufstecken. **Achten Sie darauf, das die Griffschiene mit dem Netz ein "V" bildet und das sich die Griffschiene sowie die Bürste auf der richtigen Seite befinden!** Beachten Sie dazu die Abbildungen unten und rechts.



Falls sich eine weißer Faden in der Bürste befindet, diese bitte lösen! Diese wird nur aus transporttechnischen Gründen benötigt!

● Soweit gewünscht: Zugschnur (30) in freie Nut einschieben. Falls Vormontage gewählt, vorher einen Führungsschuh (76) mit einer Zange vorsichtig rausziehen.



Griffschiene steht parallel zum Netz nach oben, bildet also mit dem Netz ein "V" bzw. "Y". Die Bürste weist nach innen, also Richtung Fenster-rahmen, die Kunststoffleiste ist oben.

Fensterbank

Multiline Typ V-F-VS

Mit V-Griffschiene

4.) Frontmontagezubehör anbringen:

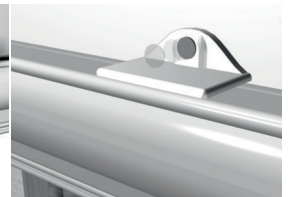


„Stöpsel“ bei beiden Winkeln (81) abknicken (diese dienen später als Abdeckstöpsel für die Löcher am Winkel).

OPTION 1: Befestigungswinkel (81) auf der Oberseite des Kastens einschieben.

● **OPTION 2:** Alternativ zu Option 1 können Sie die Befestigungswinkel (81) in die Kopfteile (10) einsetzen.

5.) Rollokasten und Führungsschienen befestigen:



● Achten Sie darauf, das der Rollokasten in der Waage angebracht wird und die Führungsschienen zu diesem im **90° Winkel** sind!

● Ab hier ist eine zweite Person hilfreich. Die Position des Lochs der Befestigungswinkel (81) markieren.

● Mit einem Bohrer Ø 6 mm Löcher bohren und Dübel einstecken (bei Holz i. d. R. nicht erforderlich).

● Befestigungswinkel (81) mit Schrauben 3,5x40 anschrauben.

● Bohrlöcher mit kleinen Stöpseln verdecken.



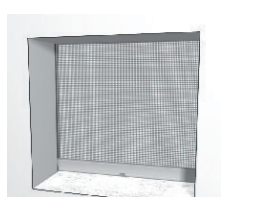
Falls **OPTION 1** gewählt, dann die Abdeckplatten (80) rechts und links auf die Kopfteile (10) aufstecken.

● Führungsschienen in die Zungen der Kopfteile (10) einstecken.

● Bohrstellen markieren.

● Bohren Sie mit einem Bohrer Ø 6 mm die Löcher an den markierten Stellen in die Wand und stecken Sie die Dübel ein (falls erforderlich).

● Führungsschiene in Zungen der Kopfteile stecken (10), anschrauben und Bohrungsabdeckstöpsel (32) in alle Bohrlöcher einsetzen.



● **Optional:** Nehmen Sie die beiden übrigen Madenschrauben (7) und schrauben Sie damit die Kopfteile (10) von innen zusätzlich an. I. d. R. Reicht die normale Verschraubung aus.

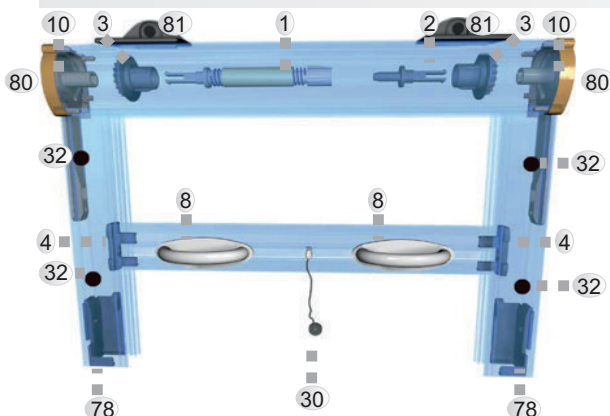
● Positionieren Sie den Sockel:
- **Schritt 1:** Ziehen Sie die Griffschiene mit der Bürste bis zur oberen Kante Ihres Fensterrahmens / Ihrer Wand, so das Sie mit den Fingern noch gut hinkommen.

- **Schritt 2:** Nun die beiden Sockel auf gleicher Höhe ausrichten (müssen parallel zueinander sein!) und mit Hilfe des Sechskantschlüssel (50) durch mehrmaliges Drehen anschrauben.

● Ziehen Sie das Rollo herunter bis unterhalb des "Hakens am Sockel". Das Rollo rastet nun automatisch ein. Zum Lösen der Griffschiene, diese nach aussen drücken. **Wenn ohne Bremse bestellt, Griffschiene von Hand führen, nicht loslassen! Bedienung nicht von Kleinkindern!**

Multiline Typ V-F-NS

Mit Griffe

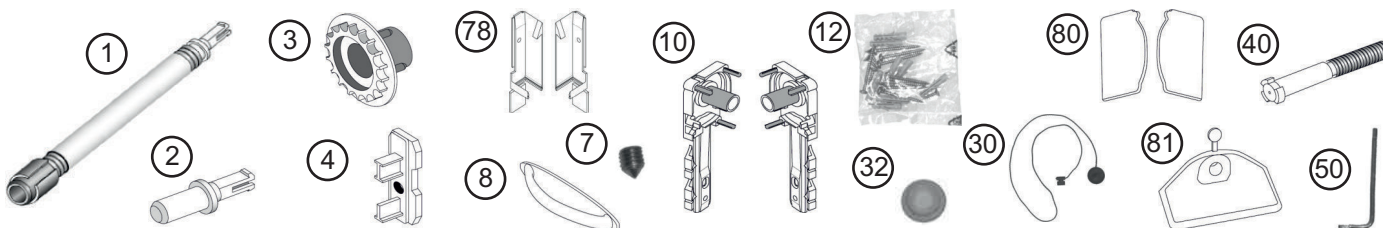


V-F-NS

Bei bestellter "Vormontage" beachten!

Wenn Sie bei Ihrer Bestellung Vormontage gewählt haben, dann haben wir für Sie bereits alle Montageschritte, außer denen, die mit den roten Punkten (●) gekennzeichnet sind, erledigt.

Materialliste (OVM = ohne Vormontage, VM = mit Vormontage - restliche Teile bereits vormontiert)!



Nr.	Bezeichnung	Stück		Nr.	Bezeichnung	Stück	
		OVM	VM			OVM	VM
1)	Feder	1x		82)	Abdeckstöpsel für Befestigungswinkel	2x	2x
2)	Buchsenkappe	1x		12)	Schraubenpäckchen mit		
3)	Zahnrolle	2x			- Schrauben 4 x 40	6x	6x
4)	Führungsschuh Normal	2x			- Schrauben 4 x 25	4x	4x
78)	Paar regulierbare Sockel	1x	1x		- Dübel 6er	6x	6x
7)	Madenschrauben	6x	2x		- Schrauben 3,5 x 40	2x	2x
10)	Paar Kopfteile	1x		32)	Bohrungsabdeckstöpsel	6x	6x
80)	Paar Abdeckplatten für Kopfteile	1x		71)	Zugschnur	1x	1x
81)	Befestigungswinkel	2x		40)	Bremse (optional)	1x	
				50)	Sechskantschlüssel	1x	1x

Montage:

Leserichtung →

1.) Führungsschienen vorbereiten:



Höhe
 < 150 cm : 2 Bohrungen
 > 150 cm : 3 Bohrungen

● Bohren Sie ein Loch Ø 4 mm bei ca. 10 cm von unten und von oben gesehen jeweils mittig in die Führungsschiene. Bei einer Führungsschielenlänge über 150 cm machen Sie eine weitere Bohrung ca. in der Mitte der Führungsschiene. Beachten Sie dabei, das die Führungsschienen später spiegelverkehrt zueinander stehen müssen.

● Vergrößern Sie auf der Seite, auf der sich innerhalb der Führungsschiene die "doppelte Nut" befindet (spätere Sichtseite - Außen; bei Antiwindbürste, die Seite der langen, steifen Bürste), die Löcher mit einem 10er Bohrer (hier kommen am Ende der Montage die Bohrungsabdeckstöpsel (32) rein).

● Drücken Sie mit einer Zange, am unteren Ende der Führungsschiene, die Bürstenkanäle zusammen. Dies verhindert, das später die Bürsten unten herausrutschen können. Alternativ können Sie diese mit einem Tropfen Kleber ankleben.

● Quadratische Plättchen (Basisplättchen) abknicken und wegwerfen. Anschließend Sockel (78) in Führungsschiene schieben, mit Madenschraube (7) leicht anziehen (muss evtl. noch verstellt werden). "Haken" muss auf der, dem Raum abgewandten Seite sein!

Multiline Typ V-F-NS

Mit Griffe

2.) Kopfteile:



„Stöpsel“ bei beiden Kopfteilen (10) einsetzen (L + R). Die Bezeichnungen „L“ + „R“ finden Sie auf dem jeweiligen Kopfteil.

Entfernen Sie an beiden Kopfteilen (10), per Hand oder mit einer Zange, die Stifte die sich vor den beiden Schraublöchern befinden.

Schieben Sie die Zahnrolle (3) auf das Lager des Kopfteiles (R) und stecken Sie die Buchsenkappe (2) ein, so das diese einrastet. Wenn Sie mit Bremse (40) bestellt haben, dann schieben Sie diese mit einer Linksdrehung / gegen den Uhrzeigersinn auf die Buchsenkappe (2) auf.

Schieben Sie die Zahnrolle (3) auf das Lager des Kopfteiles (R) und stecken Sie die Buchsenkappe (2) ein, so das diese einrastet. Wenn Sie mit Bremse (40) bestellt haben, dann schieben Sie diese mit einer Linksdrehung / gegen den Uhrzeigersinn auf die Buchsenkappe (2) auf.



Achtung!
Gerade anschrauben!

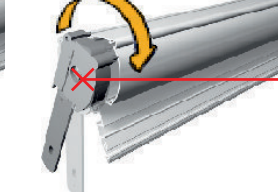
Schrauben Sie das Kopfteil (10) mit zwei Schrauben 4x25 an den Rollokasten an.



Schieben Sie die Feder (1) in das Kopfteil (L) ein (auch hier wird erst die Zahnrolle (3) eingesetzt) bis sie einrastet.



Schieben Sie das Kopfteil mit Feder (1 + 10) in die Welle des Netzes im Rollokasten, bis die Feder noch ca. 10 cm raussteht.



Drehen Sie die Feder (1) von Hand im Uhrzeigersinn, damit die Rollospannung entsteht. Siehe Tabelle.



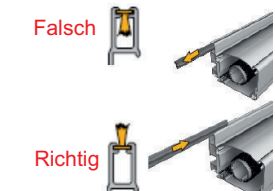
Schrauben Sie das Kopfteil (10) mit zwei Schrauben 4x25 am Rollokasten an.

Federumdrehungen		Breite bis mm							
	Führungss.	600	800	1000	1200	1400	1600	1800	2000
Höhe 1650	Standard	6	7	8	10	10	12	15	17
	Antiwind	7	8	9	11	11	13	16	18
Höhe 2450	Standard	8	9	11	13	14	15	15	17
	Antiwind	9	10	12	14	15	16	16	17

mit Bremse + 3 Umdrehungen

Achtung Verletzungsgefahr:
Beim Spannen der Feder ist ein Abrutschen und somit ein "Zurückschnellen" möglich. Verwenden Sie für diesen Arbeitsgang Handschuhe!

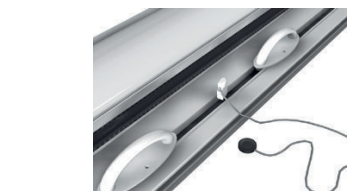
3.) Griffschiene:



Wenn die Bürste mit dem Rücken nach vorne in die Griffschiene eingeschoben ist, dann umdrehen.



Die Griffe (8), je nach Montageart, in die hintere oder vordere Nut einschieben und mit einer Madenschraube (7) leicht anziehen. **• Soweit gewünscht:** Zugschnur (30) vorher einsetzen und dann drehen bis diese einrastet. **Falls Vormontage gewählt,** vorher einen Führungsschuh (75) mit einer Zange vorsichtig rausziehen.



Normale Führungsschuhe (4) seitlich auf Griffschiene beidseitig stecken.

4.) Frontmontagezubehör anbringen:



„Stöpsel“ bei beiden Winkeln (81) abknicken (diese dienen später als Abdeckstöpsel für die Löcher am Winkel).



OPTION 1: Befestigungswinkel (81) auf der Oberseite des Kastens einschieben.



• OPTION 2: Alternativ zu Option 1 können Sie die Befestigungswinkel (81) in die Kopfteile (10) einsetzen.

Multiline Typ V-F-NS

Mit Griffe

5.) Rollokasten und Führungsschienen befestigen:



● Achten Sie darauf, dass der Rollokasten in der Waage angebracht wird und die Führungsschienen zu diesem im **90° Winkel** sind!



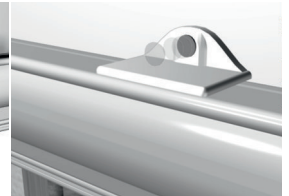
● Ab hier ist eine zweite Person hilfreich. Die Position des Lochs der Befestigungswinkel (81) markieren.



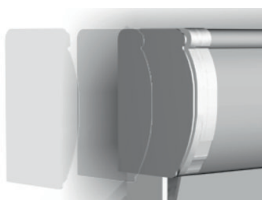
● Mit einem Bohrer Ø 6 mm Löcher bohren und Dübel einstecken (bei Holz i. d. R. nicht erforderlich).



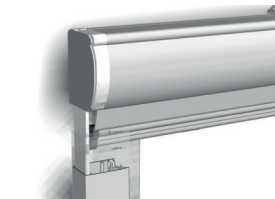
● Befestigungswinkel (81) mit Schrauben 3,5x40 anschrauben.



● Bohrlöcher mit kleinen Stöpseln verdecken.



Falls **OPTION 1** gewählt, dann die Abdeckplatten (80) rechts und links auf die Kopfteile (10) aufstecken.



● Führungsschienen in die Zungen der Kopfteile (10) einstecken.



● Bohrstelle markieren.



● Bohren Sie mit einem Bohrer Ø 6 mm die Löcher an den markierten Stellen in die Wand und stecken Sie die Dübel ein (falls erforderlich).



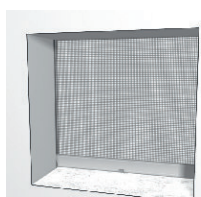
● Führungsschiene in Zungen der Kopfteile stecken (10), anschrauben und Bohrungsabdeckstöpsel (32) in alle Bohrlöcher einsetzen.



● **Optional:** Nehmen Sie die beiden übrigen Madenschrauben (7) und schrauben Sie damit die Kopfteile (10) von innen zusätzlich an. I. d. R. Reicht die normale Verschraubung aus.



● Sockel (78) endgültig positionieren und mit Hilfe des Sechskantschlüssel (50) befestigen.

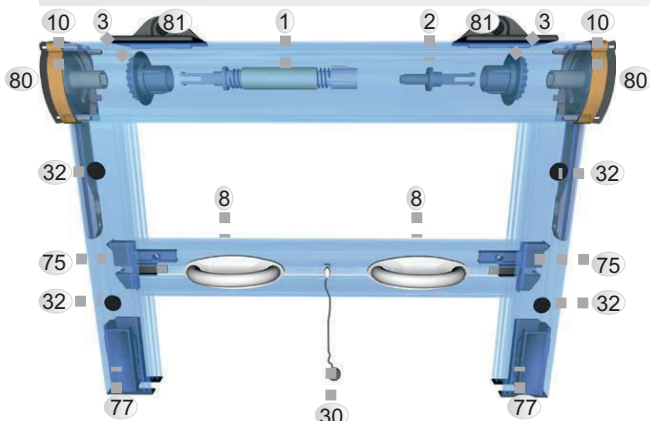


● Ziehen Sie das Rollo herunter und hängen Sie es unten, unterhalb des "Hakens am Sockel", durch eine kleine Drehbewegung nach aussen in die Sockel ein.

Wenn ohne Bremse bestellt, Griffschiene von Hand führen, nicht loslassen! Bedienung nicht von Kleinkindern!

Multiline Typ V-F-NS

Mit Griffe und Automatkverschluss

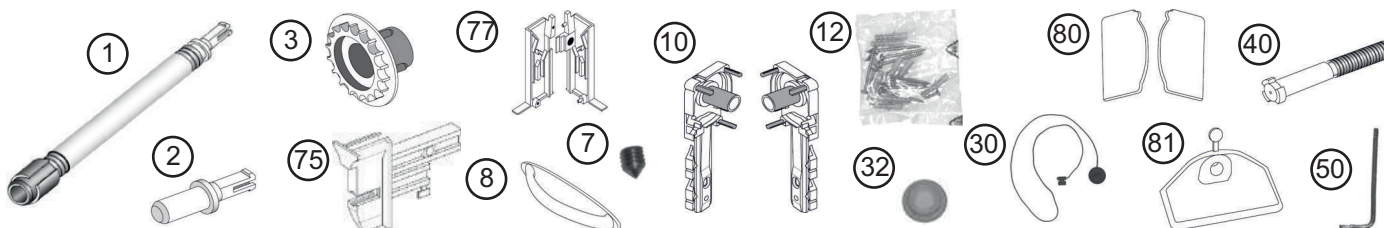


V-F-NS

Bei bestellter "Vormontage" beachten!

Wenn Sie bei Ihrer Bestellung Vormontage gewählt haben, dann haben wir für Sie bereits alle Montageschritte, außer denen, die mit den roten Punkten (●) gekennzeichnet sind, erledigt.

Materialliste (OVM = ohne Vormontage, VM = mit Vormontage - restliche Teile bereits vormontiert) :

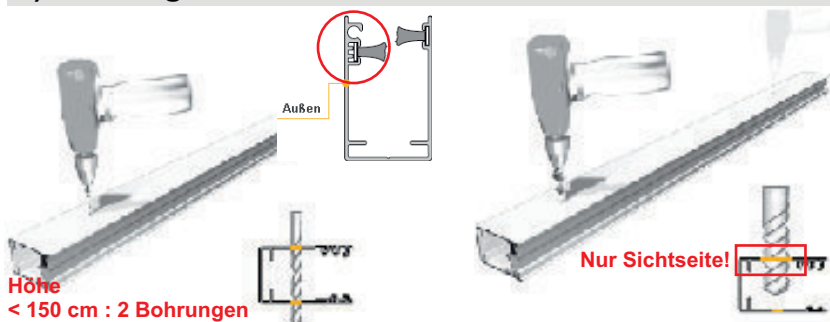


Nr.	Bezeichnung	Stück		Nr.	Bezeichnung	Stück	
		OVM	VM			OVM	VM
1)	Feder	1x		82)	Abdeckstöpsel für Befestigungswinkel	2x	2x
2)	Buchsenkappe	1x		12)	Schraubenpäckchen mit		
3)	Zahnrolle	2x			- Schrauben 4 x 40	6x	6x
75)	Führungsschuhe PullDown	2x			- Schrauben 4 x 25	4x	4x
77)	Paar Sockel PullDown	1x	1x		- Dübel 6er	6x	6x
7)	Madenschrauben	6x	2x		- Schrauben 3,5 x 40	2x	2x
8)	Griff	2x		32)	Bohrungsabdeckstöpsel	6x	6x
10)	Paar Kopfteile	1x		30)	Zugschnur	1x	1x
80)	Paar Abdeckplatten für Kopfteile	1x		40)	Bremse (optional)	1x	
81)	Befestigungswinkel	2x		50)	Sechskantschlüssel	1x	1x

Montage:

Leserichtung →

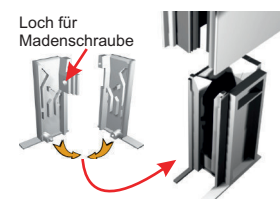
1.) Führungsschienen vorbereiten:



Höhe
 < 150 cm : 2 Bohrungen
 > 150 cm : 3 Bohrungen

● Bohren Sie ein Loch Ø 4 mm bei ca. 10 cm von unten und von oben gesehen jeweils mittig in die Führungsschiene. Bei einer Führungsschielenlänge über 150 cm machen Sie eine weitere Bohrung ca. in der Mitte der Führungsschiene. Beachten Sie dabei, das die Führungsschienen später spiegelverkehrt zueinander stehen müssen.

● Vergrößern Sie auf der Seite, auf der sich innerhalb der Führungsschiene die "doppelte Nut" befindet (spätere Sichtseite - Außen; bei Antiwindbürste, die Seite der langen, steifen Bürste, die Löcher mit einem 10er Bohrer (hier kommen am Ende der Montage die Bohrungsabdeckstöpsel (32) rein).



● Die Sockel (77) zusammenstecken, in die Führungsschienen schieben und mit Madenschraube (7) befestigen.

Multiline Typ V-F-NS

Mit Griffe und Automatikverschluss

2.) Kopfteile:



„Stöpsel“ bei beiden Kopfteilen (10) einsetzen (L + R). Die Bezeichnungen „L“ + „R“ finden Sie auf dem jeweiligen Kopfteil.

Entfernen Sie an beiden Kopfteilen (10), per Hand oder mit einer Zange, die Stifte die sich vor den beiden Schraublöchern befinden.

Schieben Sie die Zahnrolle (3) auf das Lager des Kopfteiles (R) und stecken Sie die Buchsenkappe (2) ein, so das diese einrastet. Wenn Sie mit Bremse (40) bestellt haben, dann schieben Sie diese mit einer Linksdrehung / gegen den Uhrzeigersinn auf die Buchsenkappe (2) auf.

Schieben Sie die Zahnrolle (3) auf das Lager des Kopfteiles (R) und stecken Sie die Buchsenkappe (2) ein, so das diese einrastet. Wenn Sie mit Bremse (40) bestellt haben, dann schieben Sie diese mit einer Linksdrehung / gegen den Uhrzeigersinn auf die Buchsenkappe (2) auf.



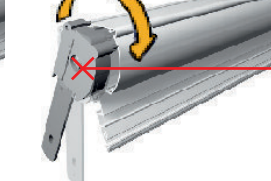
Schrauben Sie das Kopfteil (10) mit zwei Schrauben 4x25 an den Rollokasten an.



Schieben Sie die Feder (1) in das Kopfteil (L) ein (auch hier wird erst die Zahnrolle (3) eingesetzt) bis sie einrastet.



Schieben Sie das Kopfteil mit Feder (1 + 10) in die Welle des Netzes im Rollokasten, bis die Feder noch ca. 10 cm raussteht.



Drehen Sie die Feder (1) von Hand im Uhrzeigersinn, damit die Rollospannung entsteht. Siehe Tabelle.



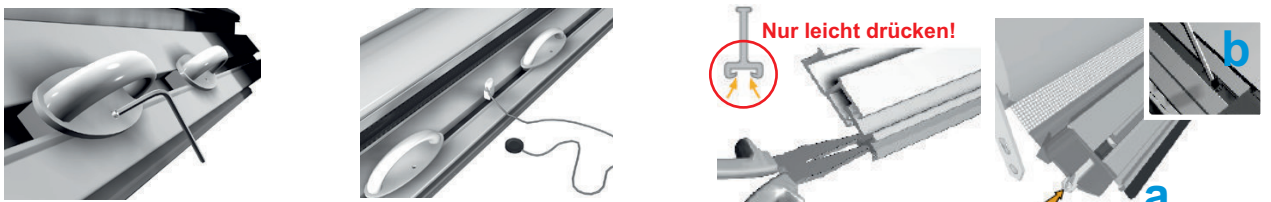
Schrauben Sie das Kopfteil (10) mit zwei Schrauben 4x25 am Rollokasten an.

Federumdrehungen		Breite bis mm							
	Führungss.	600	800	1000	1200	1400	1600	1800	2000
Höhe 1650	Standard	6	7	8	10	10	12	15	17
	Antiwind	7	8	9	11	11	13	16	18
Höhe 2450	Standard	8	9	11	13	14	15	15	17
	Antiwind	9	10	12	14	15	16	16	17

mit Bremse + 3 Umdrehungen

Achtung Verletzungsgefahr:
Beim Spannen der Feder ist ein Abrutschen und somit ein "Zurückschnellen" möglich. Verwenden Sie für diesen Arbeitsgang Handschuhe!

3.) Griffschiene:



Die Griffe (8), je nach Montageart, in die hintere oder vordere Nut einschieben und mit einer Madenschraube (7) leicht anziehen. **● Soweit gewünscht:** Zugschnur (30) vorher einsetzen und dann drehen bis diese einrastet. **Falls Vormontage gewählt,** vorher einen Führungsschuh (75) mit einer Zange vorsichtig rausziehen.

Kanten der beweglichen Schiene mit einer Zange zusammenpressen, so das die Bürste eingeklemmt ist.

PullDown-Führungsschuhe (75) in die Griffschiene stecken, dann Madenschraube (7) anziehen.

4.) Frontmontagezubehör anbringen:



„Stöpsel“ bei beiden Winkeln (81) abknicken (diese dienen später als Abdeckstöpsel für die Löcher am Winkel).

OPTION 1: Befestigungswinkel (81) auf der Oberseite des Kastens einschieben.

● OPTION 2: Alternativ zu Option 1 können Sie die Befestigungswinkel (81) in die Kopfteile (10) einsetzen.

Multiline Typ V-F-NS

Mit Griffe und Automatikverschluss

5.) Rollokasten und Führungsschienen befestigen:



● Achten Sie darauf, dass der Rollokasten in der Waage angebracht wird und die Führungsschienen zu diesem im **90° Winkel** sind!



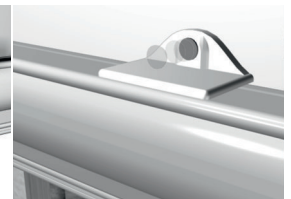
● Ab hier ist eine zweite Person hilfreich. Die Position des Lochs der Befestigungswinkel (81) markieren.



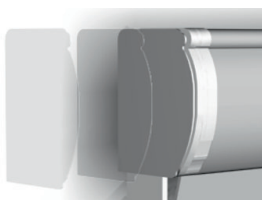
● Mit einem Bohrer Ø 6 mm Löcher bohren und Dübel einstecken (bei Holz i. d. R. nicht erforderlich).



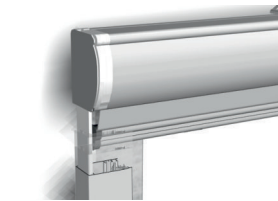
● Befestigungswinkel (81) mit Schrauben 3,5x40 anschrauben.



● Bohrlöcher mit kleinen Stöpseln verdecken.



Falls **OPTION 1** gewählt, dann die Abdeckplatten (80) rechts und links auf die Kopfteile (10) aufstecken.



● Führungsschienen in die Zungen der Kopfteile (10) einstecken.



● Bohrstelle markieren.



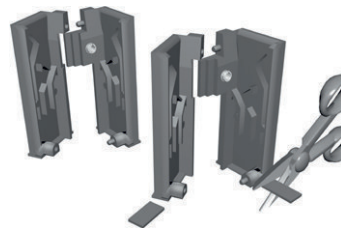
● Bohren Sie mit einem Bohrer Ø 6 mm die Löcher an den markierten Stellen in die Wand und stecken Sie die Dübel ein (falls erforderlich).



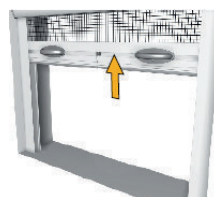
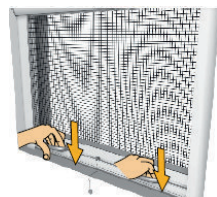
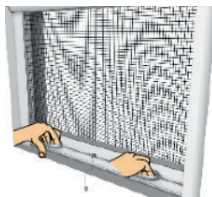
● Führungsschiene in Zungen der Kopfteile stecken (10), anschrauben und Bohrungsabdeckstöpsel (32) in alle Bohrlöcher einsetzen.



● Optional:
Nehmen Sie die beiden übrigen Madenschrauben (7) und schrauben Sie damit die Kopfteile (10) von innen zusätzlich an.
I. d. R. Reicht die normale Verschraubung aus.



● Optional:
Wenn die Führungsschienen unten über eine vorstehende Fensterbank überstehen, schneiden Sie die Überstände des Sockels mit einer Schere ab, so dass Sie den Sockel in die Führungsschiene einschieben und den Sockel in der Höhe regulieren können.



● Schieben Sie das Rollo herunter bis es im PullDown-Sockel (75) einrastet. Zum Öffnen drücken Sie die Griffschiene erneut nach unten, die Arretierung löst sich und das Rollo kann geöffnet werden. **Wenn ohne Bremse bestellt, Griffschiene von Hand führen, nicht loslassen! Bedienung nicht von Kleinkindern!**

Konformitätserklärung:



Insetto GmbH
Äußere Ansbacher Straße 5
D-91629 Weihenzell

18

LE-18-001
LE-18-002

EN 13561:2015/AC:2016
Insektenschutzgitter
Widerstand gegenüber Windlasten: Klasse 0